

Delårsrapport januari - september 2020

Juli - september 2020

- Nettoomsättningen ökade med 46 procent till 1 777,7 MSEK (1 216,4). Den organiska tillväxten var 35 procent.
- Bruttoresultatet ökade med 40 procent till 480,6 MSEK (343,6). Den organiska tillväxten var 24 procent.
- Justerad EBITDA¹ ökade med 53 procent till 226,0 MSEK (147,6).
- Justerad EBIT² uppgick till 210,7 MSEK (131,5).
- Kvartalets resultat efter skatt uppgick till 96,4 MSEK (68,7).
- Resultat per aktie efter utspädning uppgick till 1,56 SEK (1,27).

Januari - september 2020

- Nettoomsättningen ökade med 44 procent till 5 023,8 MSEK (3 494,9). Den organiska tillväxten var 31 procent.
- Bruttoresultatet ökade med 45 procent till 1 387,6 MSEK (954,2). Den organiska tillväxten var 27 procent.
- Justerad EBITDA¹ ökade med 57 procent till 586,8 MSEK (374,0).
- Justerad EBIT² uppgick till 541,2 MSEK (337,9).
- Periodens resultat efter skatt uppgick till 229,9 MSEK (179,8).
- Resultat per aktie efter utspädning uppgick till 3,88 SEK (3,34).

”I slutet av oktober lanserades Sinch Conversation API, en ny produkt för tvåvägskommunikation i nästa generations meddelandetjänster. Det är ett sätt för företag att lägga till ny och kraftfull funktionalitet, utan att öka komplexiteten, och det är fantastiskt roligt att nu lansera produkten till företag världen över.” – Oscar Werner, VD

Viktiga händelser under kvartalet

- Den 1 september slutförde Sinch det första steget i förvärvet av ACL Mobile Ltd (ACL). Total köpeskilling uppgår till 5 345 MINR (cirka 630 MSEK). Förvärvet finansieras med befintlig kassa och lånefaciliteter. Bolaget är en ledande leverantör av molnbaserade kommunikationstjänster i Indien och Sydostasien och sysselsätter 288 personer med huvudkontor i Delhi, Indien.
- Den 29 oktober lanserade Sinch ett nytt Conversation API för samlad tvåvägskommunikation genom flera populära meddelandetjänster som WhatsApp, Viber, RCS och SMS. Produkten ger företag ett enkelt sätt att framtidssäkra sin kundkommunikation med stöd för dagens och morgondagens meddelandetjänster.
- Covid-19 har fortsatt negativ påverkan på det mindre segmentet Röst och Video eftersom minskat resande leder till lägre efterfrågan från app-baserade taxiföretag. Den sammantagna effekten på hela koncernen förblir dock måttlig eftersom volymerna samtidigt ökat inom Meddelandetjänster.

Viktiga händelser efter kvartalets slut

- Den 1 november slutförde Sinch förvärvet av SAP Digital Interconnect (SDI), en enhet inom SAP. Köpeskillingen uppgår till 225 MEUR och finansieras med befintlig kassa och tillgängliga lånefaciliteter. SDI erbjuder molnbaserade kommunikationstjänster och har över 1 500 företagskunder i hela världen. Bland bolagets kunder finns flera av världens högst värderade företag, bland annat ledande teknikföretag, banker, betaltjänstbolag, retailbolag och mobiloperatörer. Under den 12-månadersperiod som slutade den 31 mars 2020 hade SDI en omsättning om 340 MEUR, bruttoresultat om 94 MEUR, och justerad EBITDA om 15,4 MEUR. Verksamheten har cirka 330 anställda i 20 länder med huvudkontor i San Ramon, Kalifornien.

¹ Rörelseresultatet före av- och nedskrivningar exklusive jämförelsestörande poster. För jämförelsestörande poster, se sidan 3.

² Rörelseresultat exklusive jämförelsestörande poster och avskrivningar av förvävsrelaterade tillgångar, vilka ej påverkar kassaflödet. För specifikation av avskrivningar, se not 4.

Inbjudan till telefonkonferens

Sinch presenterar delårsrapporten i en telefonkonferens klockan 14.00 CET den 3 november. Försäkra dig om att du är uppkopplad till telefonkonferensen genom att ringa in och registrera dig några minuter innan konferensen börjar.

Sverige: +46 8 566 426 51
 Storbritannien: +44 33 3300 0804
 USA: +1 631 913 1422
 Access code: 345 565 62#

För att följa presentationen via Webcast, registrera dig här: investors.sinch.com/webcast.

VD har ordet

Teknik för en digital tid

Vi lever i en tid av snabba tekniska framsteg där all världens kunskap nu finns enkelt tillgänglig direkt i mobiltelefonen. Välinformerade konsumenter har gott om alternativ och konkurrenskraft handlar allt mer om att fokusera på kundupplevelsen.

Sinch utvecklar teknik för direkt kundkommunikation där företag kan nå varje enskild kund med information som är relevant just för dem. Vi erbjuder röstsamtal, video och meddelandetjänster och bygger vårt erbjudande på en molnbaserad teknikplattform som är skalbar, redundanta och global.

Bruttoresultatet i tredje kvartalet var 40 procent högre än motsvarande period förra året. Den organiska tillväxten var 24 procent, förvärv bidrog med 21 procent, och valutaförändringar hade en negativ påverkan om 5 procent. Eftersom mängden genomfakturering skiljer sig avsevärt mellan produkter och länder tycker vi att tillväxt i bruttoresultat är ett bättre mått än försäljningstillväxt för att mäta vår finansiella utveckling. Justerad EBITDA i tredje kvartalet var 53 procent högre än motsvarande kvartal förra året och utgjorde 47 procent av bruttoresultatet.

Covid-19 påverkar vår affär men den samlade effekten är begränsad. Ökade volymer inom Meddelandetjänster motverkar de negativa effekter vi ser i Röst och Video och Operatörer.

Bruttoresultatet i Meddelandetjänster steg 57 procent i kvartalet med en organisk tillväxt om 35 procent. Den höga organiska tillväxttakten är ett resultat av vårt nära samarbete med några av världens ledande techbolag, vilka använder Sinch plattform för att skicka meddelanden till många olika länder. Framöver väntar vi oss att förvärvat tillväxt och en högre tillväxttakt i den bredare kundbasen kommer att bidra med en högre andel av vår totala tillväxt. Vi kommer också att arbeta med kostnads- och intäktssynergier efter förvärven av ACL Mobile (slutfört 1 september) och SAP Digital Interconnect (slutfört 1 november).

I slutet av oktober lanserades Sinch Conversation API, en ny produkt för tvåvägskommunikation i nästa generations meddelandetjänster. Produkten gör det möjligt att kommunicera genom flera populära meddelandetjänster som WhatsApp, Viber, RCS och SMS genom ett samlat, lättintegrerat API. Det är ett sätt för företag att lägga till ny och kraftfull funktionalitet, utan att öka komplexiteten, och det är fantastiskt roligt att nu lansera produkten till företag världen över.

Röst och Video påverkas fortsatt negativt av covid-19 då vi ser en markant lägre efterfrågan från app-baserade taxitjänster som använder Sinch produkter för Number Masking. Volymer ökade något mot kvartalets slut men situationen förblir osäker.



De produkter vi säljer till mobiloperatörer byggs på samma grundläggande teknikplattform som vi använder för våra företagstjänster. Sådan mjukvaruförsäljning redovisas i segmentet Operatörer och det är glädjande att verksamheten nu återigen visar vinst. Vi gör även framsteg med Sinch SMSF, vår nya produkt för meddelandetjänster i 5G-nät som vi säljer tillsammans med Ericsson.

Det är en glädje att leda Sinch i denna möjligheternas och förändringens tid.

Vi bygger teknik som förändrar hur företag interagerar med sina kunder. Vi möjliggör kommunikation som är relevant och uppskattad. Vi hjälper företag nå ut med ett skraddarsytt budskap, för varje unik människa.

Stockholm den 3 november 2020

Oscar Werner
VD och koncernchef

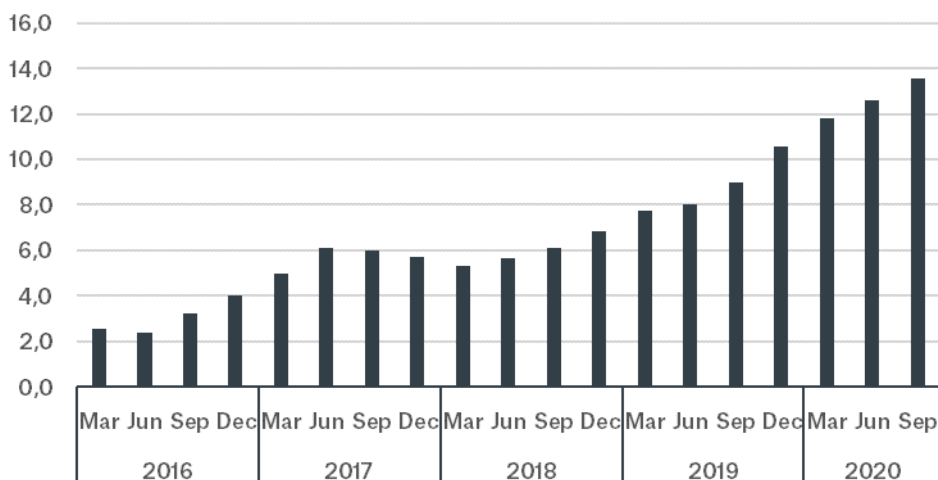
Sinch i sammandrag

För definition och redogörelse av finansiella mått som definieras respektive inte definieras enligt IFRS samt operationella mått hänvisas till sidan 21.

Sinch koncernen, MSEK	Q3 2020	Q3 2019	Jan-Sep 2020	Jan-Sep 2019	2019	R12M
Nettoomsättning	1 777,7	1 216,4	5 023,8	3 494,9	5 035,6	6 564,5
Bruttoresultat	480,6	343,6	1 387,6	954,2	1 394,1	1 827,5
Bruttomarginal	27,0%	28,2%	27,6%	27,3%	27,7%	27,8%
Rörelseresultat, EBITDA	214,9	134,8	535,8	361,2	555,5	730,2
EBITDA-marginal	12,1%	11,1%	10,7%	10,3%	11,0%	11,1%
Justerad EBITDA	226,0	147,6	586,8	374,0	573,5	786,3
Justerad EBITDA-marginal	12,7%	12,1%	11,7%	10,7%	11,4%	12,0%
Justerad EBITDA/bruttoresultat	47,0%	43,0%	42,3%	39,2%	41,1%	43,0%
Rörelseresultat, EBIT	155,2	86,6	361,9	228,7	371,6	504,8
EBIT-marginal	8,7%	7,1%	7,2%	6,5%	7,4%	7,7%
Justerad EBIT	210,7	131,5	541,2	337,9	523,6	726,9
Justerad EBIT-marginal	11,9%	10,8%	10,8%	9,7%	10,4%	11,1%
Periodens resultat	96,4	68,7	229,9	179,8	274,5	324,6
Kassaflöde från den löpande verksamheten	107,4	23,1	505,7	191,3	327,3	641,7
Nettoskuld	-971,8	445,0	-971,8	445,0	958,7	-971,8
Nettoskuld/justerad EBITDA R12M, gånger	-1,2	0,9	-1,2	0,9	1,7	-1,2
Soliditet	58,2%	51,1%	58,2%	51,1%	40,0%	58,2%
Justerad EBITDA/aktie efter utspädning, SEK	3,65	2,73	9,89	6,93	10,57	13,53
Periodens resultat per aktie efter utspädning, SEK	1,56	1,27	3,88	3,34	5,06	4,81
Medeltal antal anställda	825	454	757	429	457	661
Medeltal antal anställda och konsulter	992	573	917	534	572	751

Jämförelsestörande poster och justeringar, MSEK	Q3 2020	Q3 2019	Jan-Sep 2020	Jan-Sep 2019	2019	R12M
Förvärvskostnader	-68,8	-12,9	-100,8	-12,9	-15,1	-103,0
Integrationskostnader	-3,3	-	-14,7	-	-3,0	-17,7
Intäkt justerad tilläggsköpeskilling	61,0	-	64,5	-	-	64,5
Summa jämförelsestörande poster i EBITDA	-11,1	-12,9	-51,0	-12,9	-18,0	-56,1
Avskrivningar på förvärvsrelaterade tillgångar	-44,4	-32,1	-128,3	-96,3	-134,0	-165,9
Summa justeringar i EBIT	-55,5	-45,0	-179,2	-109,2	-152,0	-222,1

Justerad EBITDA per aktie, rullande 12 månader (SEK)



Kvartalsöversikt

	Q3 2018	Q4 2018	Q1 2019	Q2 2019	Q3 2019	Q4 2019	Q1 2020	Q2 2020	Q3 2020
Nettoomsättning, MSEK									
Meddelandetjänster	921,8	1 070,3	1 025,3	1 096,7	1 126,2	1 444,2	1 534,3	1 562,0	1 718,1
Röst och Video	20,5	38,2	45,0	56,9	70,0	76,9	72,5	53,9	60,9
Operatörer	39,5	50,6	43,4	44,2	42,0	43,7	49,1	39,0	39,7
Övrigt och elimineringar	-2,5	-7,8	-11,9	-21,2	-21,8	-24,2	-31,7	-33,0	-40,9
Totalt	979,3	1 151,3	1 101,8	1 176,7	1 216,4	1 540,7	1 624,2	1 621,9	1 777,7

	Q3 2018	Q4 2018	Q1 2019	Q2 2019	Q3 2019	Q4 2019	Q1 2020	Q2 2020	Q3 2020
Bruttoresultat, MSEK									
Meddelandetjänster	203,7	244,6	228,4	259,2	272,8	364,0	374,3	412,2	429,0
Röst och Video	11,6	20,0	21,6	21,7	31,7	34,5	26,8	13,0	14,6
Operatörer	35,0	45,2	39,6	40,2	39,1	41,4	45,7	35,0	37,1
Övrigt och elimineringar	-0,3	0,1	0,0	0,0	0,0	0,0	0,0	0,0	0,0
Totalt	249,9	309,9	289,5	321,1	343,6	439,9	446,7	460,3	480,6

	Q3 2018	Q4 2018	Q1 2019	Q2 2019	Q3 2019	Q4 2019	Q1 2020	Q2 2020	Q3 2020
Bruttomarginal									
Meddelandetjänster	22,1%	22,9%	22,3%	23,6%	24,2%	25,2%	24,4%	26,4%	25,0%
Röst och Video	56,6%	52,4%	47,9%	38,2%	45,3%	44,9%	37,0%	24,2%	23,9%
Operatörer	88,6%	89,3%	91,2%	90,9%	93,0%	94,7%	92,9%	89,7%	93,4%
Totalt	25,5%	26,9%	26,3%	27,3%	28,2%	28,6%	27,5%	28,4%	27,0%

	Q3 2018	Q4 2018	Q1 2019	Q2 2019	Q3 2019	Q4 2019	Q1 2020	Q2 2020	Q3 2020
Rörelseresultat EBITDA, MSEK									
Meddelandetjänster	93,9	102,6	107,8	112,2	134,9	205,0	176,8	213,5	247,7
Röst och Video	-3,7	2,7	2,1	1,4	12,2	10,8	8,7	-9,5	-5,8
Operatörer	8,2	10,8	9,6	4,9	4,6	-3,4	8,9	-9,6	1,5
Övrigt och elimineringar	-3,0	-6,7	-7,3	-4,3	-4,2	-12,9	-10,2	-18,0	-17,5
Justerad EBITDA, totalt	95,4	109,4	112,2	114,2	147,6	199,5	184,3	176,5	226,0
Jämförelsestörande poster i EBITDA	4,0	31,0	-	-	-12,9	-5,2	-9,1	-30,8	-11,1
EBITDA	99,4	140,4	112,2	114,2	134,8	194,3	175,2	145,7	214,9
Justerad EBITDA-marginal	9,7%	9,5%	10,2%	9,7%	12,1%	12,9%	11,3%	10,9%	12,7%
Justerad EBITDA/bruttoresultat	38,2%	35,3%	38,8%	35,6%	43,0%	45,4%	41,3%	38,3%	47,0%
Justerad EBITDA/aktie efter utspädning, SEK	1,78	2,04	2,08	2,11	2,73	3,64	3,34	2,90	3,65

	Q3 2018	Q4 2018	Q1 2019	Q2 2019	Q3 2019	Q4 2019	Q1 2020	Q2 2020	Q3 2020
Jämförelsestörande poster och justeringar, MSEK									
Förvärvskostnader	-0,4	-0,2	-	-	-12,9	-2,2	-6,4	-25,5	-68,8
Omstruktureringskostnader	8,9	-	-	-	-	-	-	-	-
Integrationskostnader	-4,5	-2,7	-	-	-	-3,0	-2,7	-8,8	-3,3
Realisationsresultat försäljning PSMS- verksamhet	-	-8,1	-	-	-	-	-	-	-
Intäkt justerad tilläggsköpeskilling	-	42,0	-	-	-	-	-	3,5	61,0
Jämförelsestörande poster i EBITDA	4,0	31,0	-	-	-12,9	-5,2	-9,1	-30,8	-11,1
Nedskrivning anläggningstillgångar IoT	-9,2	-	-	-	-	-	-	-	-
Förvävsrelaterade avskrivningar	-35,6	-27,4	-33,3	-30,9	-32,1	-37,7	-41,1	-42,8	-44,4
Summa justeringar i EBIT	-40,8	3,6	-33,3	-30,9	-45,0	-42,8	-50,2	-73,5	-55,5

Juli - september 2020

Nettoomsättning

Koncernens nettoomsättning växte under kvartalet med 46 procent till 1 777,7 MSEK (1 216,4). Belopp inom parentes avser motsvarande period föregående år. Den organiska tillväxten var 35 procent. Förvärven av TWW, myElefant, Chatlayer och ACL bidrog med 15 procent. TWW bidrog med 97,0 MSEK, myElefant med 20,5 MSEK, Chatlayer med 4,5 MSEK och ACL med 59,9 MSEK.

Under kvartalet förstärktes kronan mot främst EUR och GBP och försvagades mot USD. Koncernen har betydande intäkter i utländska valutor, och om växelkurserna hade varit desamma under kvartalet som under motsvarande kvartal föregående kalenderår så hade intäkterna varit cirka 51,6 MSEK högre. Den negativa valutapåverkan på koncernens nettoomsättning var således -4 procent.

Bruttoresultat

Under kvartalet växte koncernens bruttoresultat med 40 procent till 480,6 MSEK (343,6).

Den organiska tillväxten var 24 procent. TWW, myElefant, Chatlayer och ACL bidrog med 21 procent. TWW bidrog med 48,9 MSEK, myElefant med 7,1 MSEK, Chatlayer med 4,1 MSEK och ACL med 11,6 MSEK. Den negativa effekten av förändrade valutakurser i kvartalet var -15,6 MSEK, vilket

motsvarar -5 procent.

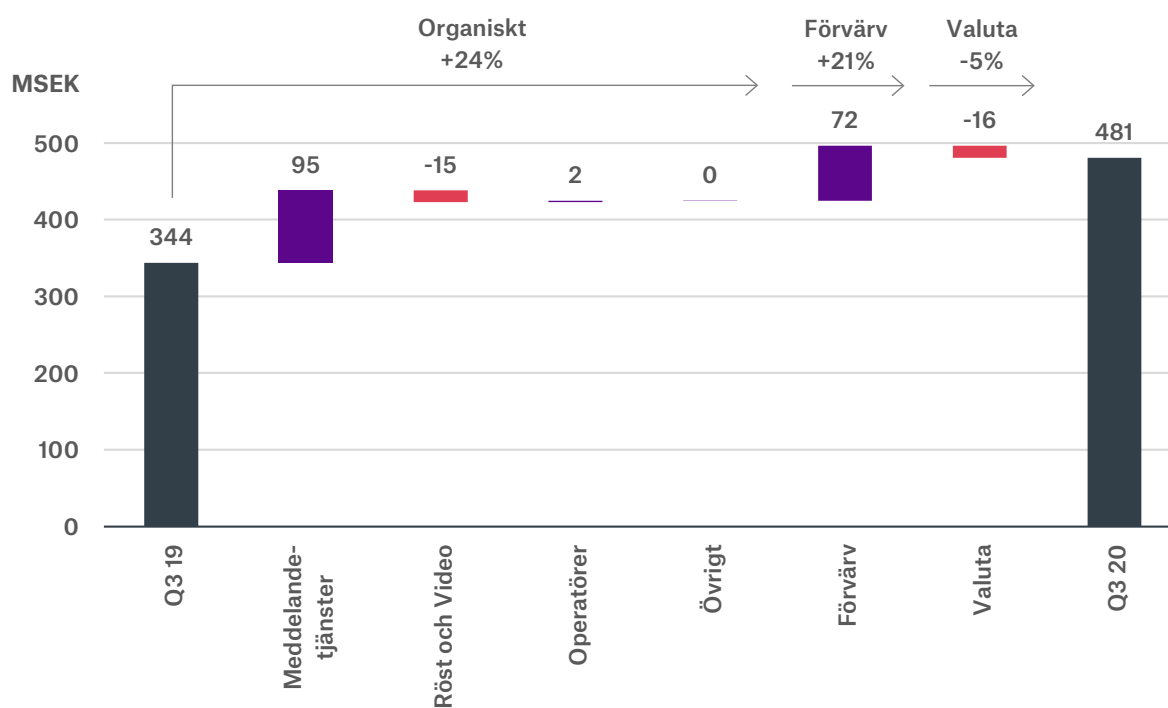
Koncernens bruttomarginal minskade till 27,0 procent (28,2). Detta beror huvudsakligen på en förändring i mix där det mindre Operatörssegmentet, som har en hög bruttomarginal, växer långsammare än det större segmentet Meddelandetjänster.

Bruttomarginalen inom Meddelandetjänster, vilket är det största segmentet, ökade till 25,0 procent (24,2). Ett skäl till förbättringen är att de förvärvade verksamheterna TWW, myElefant och Chatlayer har högre bruttomarginal än koncernens genomsnitt. Dessutom har vi tillväxt i befintliga produkter med högre bruttomarginal, bland annat individualiserade videomeddelanden, vilket har en positiv effekt på koncernens bruttomarginal.

Vilka länder som Sinch företagskunder skickar meddelanden till är en viktig faktor som påverkar bruttomarginalen. Trots att Sinch bruttoresultat per transaktion är likartat i de flesta marknader så varierar bruttomarginalen betydligt eftersom operatörernas trafikavgifter skiljer sig avsevärt mellan olika länder. Förändringar i trafikmönster och volymmix kan därför ha en stor påverkan på nettoomsättning och bruttomarginal utan att det påverkar bruttoresultatet i absoluta tal.

Sinch huvudsakliga fokus är därför på bruttoresultat, och tillväxt i bruttoresultat, snarare än på nettoomsättning och bruttomarginal.

Förändring i koncernens bruttoresultat, Q3 2019 - Q3 2020



Rörelseresultat, EBITDA

Rörelseresultatet före av- och nedskrivningar (EBITDA) uppgick till 214,9 MSEK (134,8).

Rörelseresultatet före av- och nedskrivningar exklusive jämförelsestörande poster¹ (justerad EBITDA) ökade med 78,3 MSEK till 226,0 MSEK (147,6), vilket motsvarar en ökning om 53 procent.

Valutakursförändringar hade en samlad negativ effekt på EBITDA om -14,7 MSEK, varav -4,7 MSEK av valutaeffekten beror på omvärderingar av balansräkningsposter.

Resultatet belastas av framtidsinriktade satsningar i syfte att driva tillväxt. Bolaget investerar betydande belopp i produktutveckling, marknadsföring och försäljning inom flera områden. Dessa kostnader utgörs huvudsakligen av personalkostnader.

Koncernens finansiella mål är en tillväxt i justerad EBITDA per aktie om 20 procent på årsbasis. Justerad EBITDA per aktie i kvartalet uppgick till 3,65 SEK (2,73) och rullande tolv månader till 13,53 SEK (8,96), vilket innebär en ökning om 51 procent. Justerad EBITDA dividerat med bruttoreultat i kvartalet var 47,0 procent (43,0).

Rörelseresultat, EBIT

Rörelseresultatet (EBIT) uppgick till 155,2 MSEK (86,6).

Förvävsrelaterade avskrivningar, vilka inte påverkar kassaflödet, belastade EBIT med 44,4 MSEK (32,1). Dessa avskrivningar är främst hänförliga till planerliga avskrivningar av förvärvade kundrelationer och förvärvad mjukvara, se not 4.

Justerad EBIT, EBIT exklusive jämförelsestörande poster och avskrivningar av förvävsrelaterade tillgångar¹, uppgick till 210,7 MSEK (131,5).

Medarbetare

Vid kvartalets slut sysselsatte koncernen 1 162 (587) personer inklusive konsulter. Medeltalet sysselsatta för kvartalet var 992 (573) personer. Medeltal antal anställda (heltidstjänster exklusive konsulter) uppgick till 825 (454), varav 27 procent (22) var kvinnor.

Januari - september 2020

Nettoomsättning

Koncernens nettoomsättning växte under perioden med 44 procent till 5 023,8 MSEK (3 494,4). Den organiska tillväxten var 31 procent.

Bruttoresultat

Bruttoresultatet uppgick till 1 378,6 MSEK (954,2). Den organiska tillväxten var 27 procent. Effekten av förändrade valutakurser var marginell och uppgick till -0,6 MSEK. Bruttomarginalen uppgick till 27,6 procent (27,3).

Rörelseresultat

Rörelseresultatet före av- och nedskrivningar (EBITDA) uppgick till 535,8 MSEK (361,2). EBITDA exklusive

jämförelsestörande poster¹ (justerad EBITDA) uppgick till 586,8 MSEK (374,0).

Rörelseresultatet EBIT uppgick till 361,9 MSEK (228,7). EBIT exklusive jämförelsestörande poster och förvävsrelaterade avskrivningar (justerad EBIT) uppgick till 541,2 MSEK (337,9).

Övriga resultatposter

Finansnettot uppgick till -40,1 MSEK (3,7), varav räntekostnader uppgick till -27,9 MSEK (-22,2) och valutakursdifferenser -10,7 MSEK (23,6). Koncernens effektiva skattesats uppgick till 28,5 procent (22,6). För avstämning av skatt på periodens resultat, se not 5. Periodens resultat uppgick till 229,9 MSEK (179,8).

Investeringar

Nettoinvesteringar i materiella och immateriella anläggningstillgångar uppgick till 66,1 MSEK (33,3). Investeringarna avser främst aktivering av eget utvecklingsarbete om 49,6 MSEK (23,3).

Kassaflöde, likviditet och finansiell ställning

Kassaflödet från den löpande verksamheten uppgick till 505,7 MSEK (191,3). Koncernens likvida medel uppgick per 30 september 2020 till 2 113,3 MSEK (168,1).

Den 26 mars säkrade Sinch en utökning av de befintliga kreditfaciliteterna till 1 850 MSEK, givet att bolaget når vissa avtalade villkor. Utöver detta har Sinch tillgång till en checkräkningskredit om 250 MSEK. Per 30 september 2020 var inget nyttjat (-).

Nettoskulden uppgick till -971,8 MSEK (445,0). Justerad EBITDA R12M i förhållande till nettoskuld uppgick till -1,2 (0,9). Den negativa nettoskulden syftar till att finansiera annonserade men ej slutförda förvärv.

Den 26 mars och 15 juni genomfördes riktade nyemissioner om 5 000 000 respektive 1 052 631 aktier till en teckningskurs om 300 SEK respektive 665 SEK per aktie. De riktade nyemissionerna genererade stort intresse och genomfördes till utvalda svenska och internationella institutionella investerare. Genom emissionerna tillfördes Sinch 1 500 MSEK respektive cirka 700 MSEK före emissionskostnader.

Eget kapital uppgick per den 30 september 2020 till 4 220,5 MSEK (1 998,6 per 31 december 2019), vilket motsvarar en soliditet om 58,2 procent (40,0 per 31 december 2019).

1) Se tabell på sidan 3 samt not 4 för detaljer.

Meddelandetjänster

Med Sinch molnbaserade kommunikationsplattform når företag sina kunder och anställda, direkt i mobiltelefonen, inom en eller ett par sekunder. Meddelanden skickas som SMS eller med nästa generations tekniker som RCS och WhatsApp. I produktområdet ingår även individualiserade videomeddelanden där unika videomeddelanden skräddarsys till varje enskild mottagare.

Meddelandetjänster, MSEK	Q3 2020	Q3 2019	Jan-Sep 2020	Jan-Sep 2019	2019	R12M
Nettoomsättning	1 718,1	1 126,2	4 814,4	3 248,3	4 692,5	6 258,6
Bruttoresultat	429,0	272,8	1 215,5	760,4	1 124,4	1 579,5
Bruttomarginal	25,0%	24,2%	25,2%	23,4%	24,0%	25,2%
Justerad EBITDA	247,7	134,9	638,1	354,9	559,9	843,1
EBITDA	233,8	134,9	617,3	354,9	557,3	819,6
Justerad EBITDA/bruttoresultat	57,7%	49,5%	52,5%	46,7%	49,8%	53,4%
Justerad EBITDA-marginal	14,4%	12,0%	13,3%	10,9%	11,9%	13,5%

Sinch Meddelandetjänster gör det möjligt för företag att nå privatpersoner med automatiserade, affärskritiska meddelanden. Sinch har målmedvetet byggt en ledande marknadsposition baserat på kvalitet, kostnadseffektivitet och stordriftsfördelar. Detta gör Sinch väl positionerat att vinna organiska marknadsandelar, trots stark konkurrens, samt att fortsätta konsolidera marknaden genom förvärv.

I slutet av oktober lanserade Sinch en ny produkt som gör det enkelt att hantera tvåvägskommunikation genom populära meddelandetjänster som WhatsApp, RCS, Viber, och SMS. Sinch Conversation API erbjuder alla dessa tjänster i ett gemensamt API och tar på så vis bort den komplexitet som det annars innebär för ett företag att hantera flera parallella kommunikationskanaler. För slutkunden innebär det en dessutom en klart förbättrad användarupplevelse när kommunikationen med ett företag kan fortsätta mellan olika kanaler utan avbrott och onödiga upprepningar. Produktlanseringen är en konsekvens av Sinch målmedvetna fokus på nästa generations meddelandetjänster, ett område där vi ser stor potential även om marknaden ännu befinner sig i ett tidigt skede.

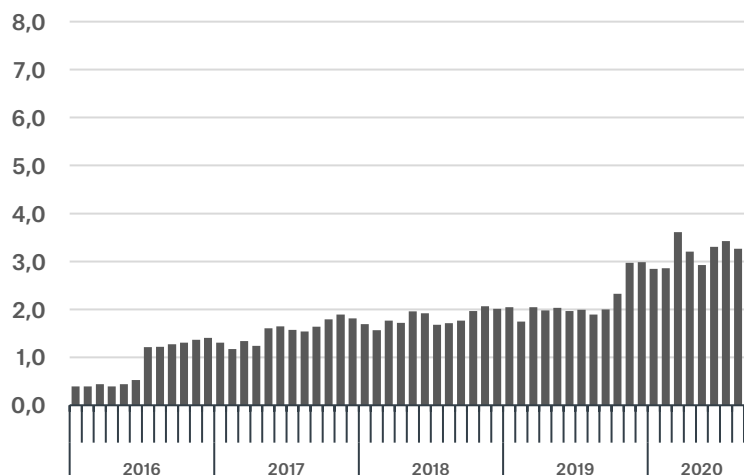
Den 1 september slutfördes första steget i förvärvet av ACL Mobile, en ledande leverantör av molnbaserade kommunikationstjänster i Indien och Sydostasien. Den återstående köpeskillingen är skuldförd och verksamheten konsolideras till 100 procent. ACL har över 500 företagskunder och är särskilt framgångsrika inom bank och finans, där bolagets egenutvecklade Axiom-plattform erbjuder avancerad meddelandehantering och system för behörighetstilldelning som särskilt efterfrågas i finanssektorn. ACL:s verksamhet påverkades tydligt negativt av covid-19 under första halvåret 2020 men har gradvis stärkts i augusti och september. Samarbetet med Sinch globala organisation har börjat väl med korsförsäljning av Chatlayers plattform för AI-baserad kundinteraktion till indiska kunder redan under september månad.

Förvärvet av SAP Digital Interconnect slutfördes efter kvartalets slut och integration av den förvärvade verksamheten blir nu ett centralt fokus. Samtidigt fortsätter arbetet med att slutföra förvärvet av Wavy.

Transaktionsvolym

Antalet sända meddelanden ökade kraftigt i det tredje kvartalet genom förvärvet av ACL Mobile. Jämfört med samma kvartal föregående år uppgick ökningen till 265 procent och Sinch hanterade över 7 miljarder meddelanden under september månad. I jämförbara enheter var ökningen 19 procent jämfört med motsvarande kvartal föregående år.

Antal transaktioner per månad (miljarder)



Nettoomsättning

Under kvartalet ökade nettoomsättningen jämfört med motsvarande kvartal föregående år med 591,8 MSEK till 1 718,1 MSEK (1 126,2), vilket motsvarar 53 procent. Av denna ökning förklaras 16 procentenheter av förvärv och -4 procentenheter av valutakursförändringar. Den organiska tillväxten var 40 procent. Förvärvet av TWW bidrog med 97,0 MSEK, myElefant bidrog med 20,5 MSEK, Chatlayer bidrog 4,5 MSEK och ACL bidrog med 59,9 MSEK under tredje kvartalet.

Den organiska tillväxten i nettoomsättningen påverkades positivt av Sinch målmedvetna fokus på stora, strategiska kunder. Tillväxten drivs inte minst av Sinch kommersiella samarbeten med internationella molnplattformsbolag som nyttjar Sinch produkter för kundkommunikation och automatiserad mobil marknadsföring.

Bruttoresultat

Under kvartalet ökade bruttoresultatet till 429,0 MSEK (272,8), en ökning med 57 procent jämfört med motsvarande kvartal föregående år. Av denna ökning förklaras 26 procentenheter av förvärv och -4 procentenheter av valutakursförändringar. Den organiska tillväxten var 35 procent. Förvärvet av TWW bidrog med 48,9 MSEK, myElefant bidrog med 7,1 MSEK, Chatlayer bidrog med 4,1 MSEK och ACL bidrog med 11,6 MSEK under tredje kvartalet.

Överlag ser vi en fortsatt stark utveckling i Nordamerika med mer försiktig tillväxt i Europa och Asien. Samtidigt beror den starka utvecklingen i Nordamerika delvis på att många stora, globala techbolag är baserade i USA. Även om dessa bolag har lokal verksamhet världen över så redovisas deras intäkter i USA eftersom Sinch geografiska redovisning utgår från kundens huvudkontor.

Bruttomarginalen under kvartalet stärktes med 0,8 procentenheter jämfört med motsvarande kvartal förra året. Sinch har under det senaste året förvärvat flera verksamheter med högre bruttomarginal än segmentets genomsnitt. Utöver detta påverkas marginalen positivt av tillväxt i befintliga och nya produkter med högre mjukvaruinnehåll.

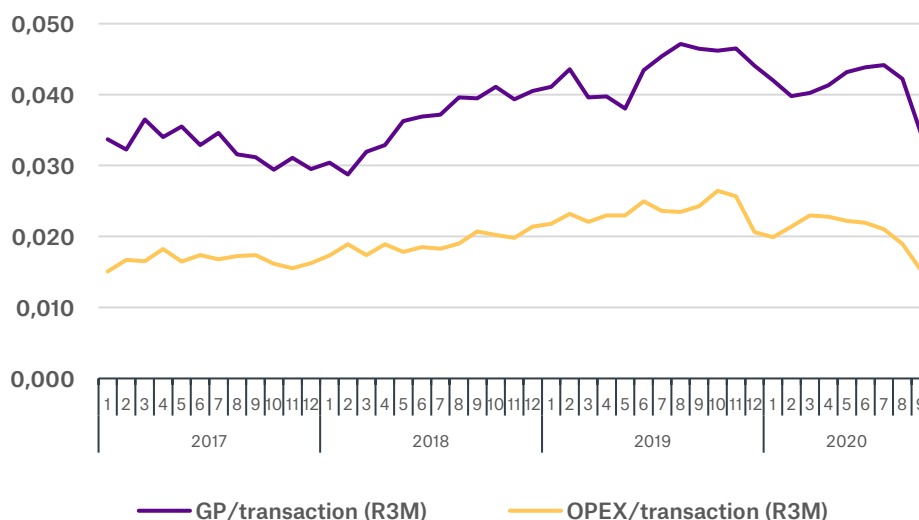
Bruttomarginalen varierar betydligt mellan olika länder trots att Sinch bruttoresultat per transaktion är likartat i de flesta marknader. Detta beror på att operatörernas trafikavgifter skiljer sig avsevärt mellan olika länder. Förändringar i trafikmönster och volymmikx kan därför ha en stor påverkan på nettoomsättning och bruttomarginal utan att det påverkar bruttoresultatet i absoluta tal. Av denna anledning fokuserar Sinch på bruttoresultat per transaktion, inte bruttomarginal, som styrande resultatmått.

Rörelseresultat, EBITDA

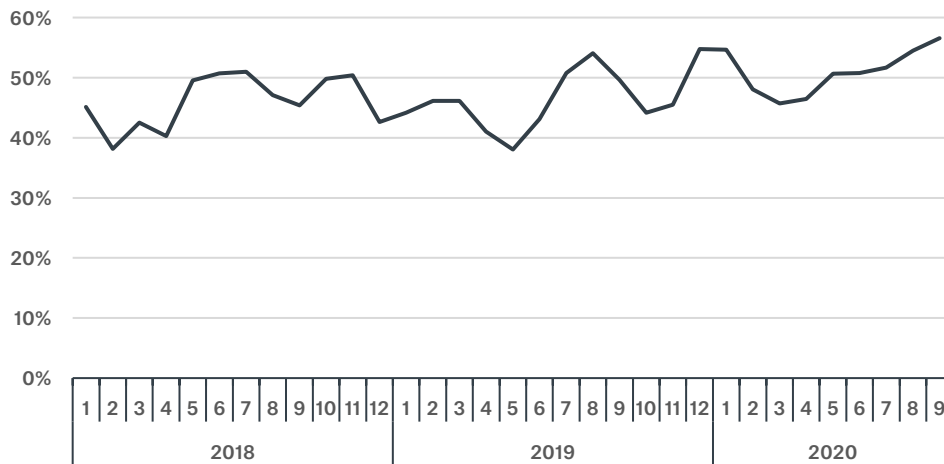
Under kvartalet ökade justerad EBITDA jämfört med motsvarande kvartal föregående år med 112,8 MSEK till 247,7 MSEK (134,9), vilket motsvarar 84 procent. Affären gynnas av skalfördelar då stigande bruttoresultat inte driver motsvarande ökning i kostnadsbasen.

Förvärvet av ACL Mobile har stor påverkan på Sinch genomsnittliga nyckeltal per transaktion. En konkurrenskraftig kostnadsnivå i kombination med höga transaktionsvolymerna ger ACL skalfördelar vilket resulterar i klart lägre OPEX per meddelande. Samtidigt innebär Indiens lägre allmänna kostnadsläge att bruttoresultatet per transaktion för trafik inom Indien är betydligt lägre än i västerländska marknader.

Bruttoresultat/transaktion och OPEX/transaktion (SEK)



Justerad EBITDA/bruttoresultat (rullande 3 månader)



Ett viktigt mått för att mäta effektivitet och skalbarhet är justerad EBITDA i förhållande till bruttoresultat. Måttet visar underliggande marginal och påverkas inte av förändringar i operatörernas trafikavgifter. Trots att framåtblickande tillväxtsatsningar ökar kostnaderna för produktutveckling är justerad EBITDA/bruttoresultat högre än motsvarande period förra året eftersom tillväxten i bruttoresultat har en hög inkrementell marginal. Jämfört med det andra kvartalet 2020 gynnades även justerad EBITDA i det tredje kvartalet av positiva säsongeffekter och minskad valutapåverkan på kostnadsbasen.

Röst och Video

Inom Röst och Video ryms Sinch innovativa produkter för molnbaserade röst- och videosamtal. Produktområdet inkluderar bland annat Number Masking, en tjänst som tillhandahåller tillfälliga telefonnummer, och Verification, där vi hjälper företag att verifiera sina kunders mobilnummer på ett enkelt, snabbt och kostnadseffektivt sätt.

Röst och video, MSEK	Q3 2020	Q3 2019	Jan-Sep 2020	Jan-Sep 2019	2019	R12M
Nettoomsättning	60,9	70,0	187,2	171,9	248,8	264,2
Bruttoresultat	14,6	31,7	54,4	75,0	109,5	88,9
Bruttomarginal	23,9%	45,3%	29,0%	43,6%	44,0%	33,7%
Justerad EBITDA	-5,8	12,2	-6,5	15,8	26,6	4,4
EBITDA	-5,8	12,2	-6,5	15,8	26,6	4,4
Justerad EBITDA-marginal	-9,5%	17,5%	-3,5%	9,2%	10,7%	1,6%

Verksamheten inom Röst och Video påverkas tydligt av minskad efterfrågan i samband med covid-19 pandemin. Sinch har en stark position inom Number Masking för app-baserade taxitjänster, en tjänst som gör att förare och kunder enkelt kan kontakta varandra utan att lämna ifrån sig sina privata mobiltelefonnummer. Vi har även ett konkurrenskraftigt erbjudande inom nummerverifikation där vi hjälper företag att verifiera sina kunders mobilnummer.

Nettoomsättning

Under kvartalet minskade nettoomsättningen med 9,1 MSEK till 60,9 MSEK (70,0). Verksamheten påverkades tydligt negativt under första och andra kvartalet 2020 på grund av minskad efterfrågan till följd av covid-19 pandemin. Affärsvolymerna i det tredje kvartalet är relativt stabila med en mindre förbättring i kvartalets slut.

Resultat

Under kvartalet uppgick bruttoresultatet till 14,6 MSEK (31,7). Förändringar i produktmix hade en negativ påverkan på bruttomarginalen som uppgick till 23,9 procent (45,3). Justerad EBITDA var -5,8 MSEK (12,2).

Operatörer

Sinch utvecklar mjukvarulösningar till mobiloperatörer, både som produkt och tjänst, för att tillhandahålla mobila mervärdetjänster (VAS), hantera realtidsdebitering (OCS), samt för att skydda sina nät och intäkter.

Operatörer, MSEK	Q3 2020	Q3 2019	Jan-Sep 2020	Jan-Sep 2019	2019	R12M
Nettoomsättning	39,7	42,0	127,9	129,6	173,3	171,6
Bruttoresultat	37,1	39,1	117,7	118,8	160,2	159,2
Bruttomarginal	93,4%	93,0%	92,1%	91,7%	92,5%	92,7%
Justerad EBITDA	1,5	4,6	0,9	19,1	15,7	-2,5
EBITDA	1,5	4,6	4,3	19,1	15,7	0,9
Justerad EBITDA-marginal	3,9%	11,0%	0,7%	14,7%	9,1%	-1,4%

Operatörsaffären är projektbaserad och därmed mer volatil än övriga delar av verksamheten. Flera framåtriktade satsningar påbörjades under 2019, bland annat ett ökat fokus på produkter för att säkra mobiloperatörers intäkter från meddelandetjänster, RCS-as-a-Service för att påskynda utrollningen av RCS, och utveckling av Sinch SMSF för att hantera meddelandetjänster i 5G-nät.

Nettoomsättning

Under kvartalet minskade nettoomsättningen med -2,3 MSEK till 39,7 MSEK (42,0). Nyförsäljningen påverkas negativt av ett mer osäkert affärsklimat till följd av den pågående covid-19 pandemin men affären mot befintliga kunder är fortsatt stabil. Sinch nya SMSF-produkter för meddelandetjänster i 5G-nät marknadsförs nu tillsammans med Ericsson med positiv återkoppling från operatörer i flera världsdelar.

Resultat

Under kvartalet minskade bruttoresultatet med -2,0 MSEK till 37,1 MSEK (39,1). Justerad EBITDA minskade med 3,1 MSEK till 1,5 MSEK (4,6).

Resultaträkning i sammandrag

Sinch koncernen, MSEK	Not	Q3 2020	Q3 2019	Jan-Sep 2020	Jan-Sep 2019	2019	R12M
Nettoomsättning		1 777,7	1 216,4	5 023,8	3 494,9	5 035,6	6 564,5
Kostnad för sålda varor och tjänster		-1 297,1	-872,9	-3 636,2	-2 540,7	-3 641,4	-4 737,0
Bruttoresultat		480,6	343,6	1 387,6	954,2	1 394,1	1 827,5
Övriga rörelseintäkter		96,7	25,0	163,7	76,6	103,1	190,2
Aktiverat arbete för egen räkning		16,7	8,1	49,6	23,3	38,6	64,9
Övriga externa kostnader		-164,9	-90,0	-401,3	-238,7	-328,7	-491,4
Personalkostnader		-175,7	-124,9	-557,8	-377,0	-537,6	-718,4
Övriga rörelsekostnader		-38,5	-27,0	-105,9	-77,2	-113,9	-142,7
Rörelseresultat före av- och nedskrivningar, EBITDA		214,9	134,8	535,8	361,2	555,5	730,2
Av- och nedskrivningar	4	-59,7	-48,2	-173,9	-132,4	-183,9	-225,3
Rörelseresultat, EBIT		155,2	86,6	361,9	228,7	371,6	504,8
Finansiella intäkter		-9,9	150,8	-6,2	318,3	18,6	-305,9
Finansiella kostnader		-10,5	-144,4	-33,9	-314,6	-35,2	245,5
Resultat före skatt		134,7	93,0	321,8	232,4	355,0	444,5
Aktuell skatt		-41,5	-25,1	-117,8	-58,0	-83,8	-143,6
Uppskjuten skatt		3,2	0,8	26,0	5,5	3,3	23,8
Periodens resultat		96,4	68,7	229,9	179,8	274,5	324,6
Hänförligt till:							
Moderbolagets aktieägare		96,3	68,8	229,8	180,0	274,6	324,5
Innehav utan bestämmande inflytande		0,1	-0,1	0,1	-0,2	-0,1	0,1

Resultat per aktie

Sinch koncernen, SEK	Q3 2020	Q3 2019	Jan-Sep 2020	Jan-Sep 2019	2019	R12M
- Före utspädning	1,61	1,28	3,99	3,36	5,12	4,94
- Efter utspädning	1,56	1,27	3,88	3,34	5,06	4,81

Rapport över totalresultat i sammandrag

Sinch koncernen, MSEK	Q3 2020	Q3 2019	Jan-Sep 2020	Jan-Sep 2019	2019	R12M
Periodens resultat	96,4	68,7	229,9	179,8	274,5	324,6
Övrigt totalresultat						
Poster som senare kan återföras till periodens resultat						
Omräkningsdifferenser	-43,8	61,1	-223,1	114,3	61,2	-276,3
Säkringsredovisning nettoinvestering	-9,4	4,8	-8,9	-3,0	-5,7	-11,6
Skatteeffekt poster i övrigt totalresultat	2,0	-1,0	1,9	0,6	1,2	2,5
Periodens övriga totalresultat	-51,2	64,8	-230,2	111,9	56,7	-285,4
Periodens totalresultat	45,2	133,6	-0,2	291,7	331,2	39,2
Hänförligt till:						
Moderbolagets aktieägare	45,2	133,6	-0,1	291,8	331,4	39,5
Innehav utan bestämmande inflytande	0,0	0,0	-0,1	-0,1	-0,2	-0,2

Balansräkning i sammandrag

Sinch koncernen, MSEK	Not	2020-09-30	2019-09-30	2019-12-31
TILLGÅNGAR				
Goodwill		1 935,5	1 307,2	1 753,9
Kundrelationer		776,3	668,1	764,0
Operatörsrelationer		203,6	99,4	106,8
Utvecklad programvara		274,8	132,9	162,7
Övriga immateriella tillgångar		9,0	2,0	3,9
Nyttjanderättstillgångar		62,1	73,6	76,6
Övriga materiella anläggningstillgångar		75,5	23,2	29,7
Finansiella anläggningstillgångar		14,8	11,8	12,0
Uppskjutna skattefordringar		221,9	188,0	237,6
Summa anläggningstillgångar		3 573,5	2 506,3	3 147,2
Skattefordringar		35,0	24,2	23,8
Övriga kortfristiga fordringar		1 533,1	1 128,3	1 353,6
Likvida medel		2 113,3	168,1	466,3
Summa omsättningstillgångar		3 681,3	1 320,6	1 843,7
SUMMA TILLGÅNGAR		7 254,8	3 826,9	4 990,9
EGET KAPITAL OCH SKULDER				
Eget kapital hänförligt till moderbolagets aktieägare	3	4 219,9	1 956,4	1 997,9
Innehav utan bestämmande inflytande		0,6	0,8	0,7
Summa eget kapital		4 220,5	1 957,2	1 998,6
Uppskjutna skatteskuld		329,9	211,4	270,3
Långfristiga skulder, räntebärande		1 050,5	483,9	1 329,8
Långfristiga skulder, ej räntebärande		61,8	69,8	139,8
Summa långfristiga skulder		1 442,2	765,0	1 739,9
Kortfristiga skulder, räntebärande		91,1	129,2	95,2
Avsättningar		31,4	29,8	21,3
Skatteskulder		34,5	41,0	9,7
Övriga kortfristiga skulder, ej räntebärande		1 435,2	904,8	1 126,1
Summa kortfristiga skulder		1 592,2	1 104,7	1 252,4
SUMMA EGET KAPITAL OCH SKULDER		7 254,8	3 826,9	4 990,9
Finansiella instrument värderade till verkligt värde				
Derivatinstrument med positivt värde		0,3	0,9	6,4
Derivatinstrument med negativt värde		5,4	1,7	2,1

Redovisat värde anses utgöra en rimlig uppskattning av verkligt värde på samtliga finansiella tillgångar och skulder. De finansiella tillgångarna och skulderna hänförs till värderingskategori 2 och 3. För upplysning om värderingstekniker, se not 28 i 2019 års årsredovisning.

Förändring av eget kapital i sammandrag

Sinch koncernen, MSEK	Hänförligt till moderbolagets aktieägare					Innehav utan bestämmande inflytande	Summa eget kapital
	Aktiekapital	Övrigt tillskjutet kapital	Reserver	Balanserat resultat	Summa		
Ingående eget kapital 1 januari 2019	5,4	1 386,8	18,5	252,6	1 663,3	0,9	1 664,2
Periodens totalresultat			111,8	180,0	291,8	-0,1	291,7
Teckningsoptioner		1,8			1,8		1,8
Emissionskostnader, netto efter skatt				-0,7	-0,7		-0,7
Utgående eget kapital 30 sep 2019	5,4	1 388,6	130,4	431,9	1 956,4	0,8	1 957,2
Ingående eget kapital 1 januari 2020	5,4	1 390,8	75,4	526,3	1 997,9	0,7	1 998,6
Periodens totalresultat			-229,9	229,8	-0,1	-0,1	-0,2
Nyemission, teckningsoptioner	0,6	2 247,8			2 248,5		2 248,5
Emissionskostnader, netto efter skatt		-26,3			-26,3		-26,3
Utgående eget kapital 30 sep 2020	6,0	3 612,3	-154,5	756,1	4 219,9	0,6	4 220,5

Kassaflödesanalys i sammandrag

Sinch koncernen, MSEK	Not	Q3 2020	Q3 2019	Jan-Sep 2020	Jan-Sep 2019	2019	R12M
Kassaflöde före förändring av rörelsekapital		145,0	144,0	447,2	303,8	453,5	596,9
Förändring av rörelsekapital		-37,6	-120,9	58,5	-112,5	-126,2	44,8
Kassaflöde från den löpande verksamheten		107,4	23,1	505,7	191,3	327,3	641,7
Nettoinvestering i materiella anläggningstillgångar och immateriella tillgångar		-21,9	-13,7	-66,1	-33,3	-56,0	-88,9
Förändring finansiella fordringar		8,3	5,2	6,1	0,7	12,1	17,5
Förvärv av koncernföretag	6	-569,0	-2,1	-694,7	-87,9	-668,5	-1 275,4
Kassaflöde från investeringsverksamheten		-582,6	-10,7	-754,8	-120,4	-712,4	-1 346,7
Nyupptagna lån/uppläggningsavgifter		-	-	-	-	1 453,4	1 453,4
Amortering lån		-25,6	-27,5	-238,3	-72,9	-756,7	-922,0
Amortering leasingsskuld		-8,1	-6,4	-22,1	-18,9	-25,8	-29,0
Nyemission/teckningsoptioner	3	-0,6	-1,7	2 211,4	0,7	2,1	2 212,8
Kassaflöde från finansieringsverksamheten		-34,2	-35,6	1 951,1	-91,0	673,1	2 715,2
Periodens kassaflöde		-509,4	-23,2	1 702,0	-20,2	288,0	2 010,2
Likvida medel vid periodens början		2 650,6	185,5	466,3	180,8	180,8	168,1
Valutakursdifferens i likvida medel		-27,9	5,8	-55,0	7,5	-2,4	-64,9
Likvida medel vid periodens slut		2 113,3	168,1	2 113,3	168,1	466,3	2 113,3

Övrig information

Sinch koncernen, MSEK	Q3 2020	Q3 2019	Jan-Sep 2020	Jan-Sep 2019	2019	R12M
Aktieinformation						
Resultat per aktie före utspädning, SEK	1,61	1,28	3,99	3,36	5,12	4,94
Resultat per aktie efter utspädning, SEK	1,56	1,27	3,88	3,34	5,06	4,81
Vägt genomsnittligt antal aktier före utspädning	59 985 934	53 602 089	57 641 707	53 602 089	53 602 089	65 720 942
Vägt genomsnittligt antal aktier efter utspädning	61 957 987	54 050 750	59 230 795	53 929 680	54 234 275	67 451 797
Totalt antal aktier vid periodens slut	59 985 934	53 602 089	59 985 934	53 602 089	53 602 089	59 985 934
Finansiell ställning						
Eget kapital hänförligt till moderbolagets aktieägare	4 219,9	1 956,4	4 219,9	1 956,4	1 997,9	4 219,9
Soliditet	58,2%	51,1%	58,2%	51,1%	40,0%	58,2%
Nettoinvestering i materiella och immateriella anläggningstillgångar	21,9	13,7	66,1	33,3	56,0	88,9
Likvida medel	2 113,3	168,1	2 113,3	168,1	466,3	2 113,3
Nettoskuld	-971,8	445,0	-971,8	445,0	958,7	-971,8
Nettoskuld/justerad EBITDA R12M, gånger	-1,2	0,9	-1,2	0,9	1,7	-1,2
Medarbetarinformation						
Medelantal anställda	825	454	757	429	457	661
Andel kvinnor	27%	22%	27%	21%	23%	27%
Nyckeltal						
Rörelsemarginal, EBITDA	12,1%	11,1%	10,7%	10,3%	11,0%	11,1%
Rörelsemarginal, EBIT	8,7%	7,1%	7,2%	6,5%	7,4%	7,7%

Rörelsesegment

Rörelsesegment definieras som affärsverksamheter som kan generera intäkter och ådra sig kostnader, vars rörelseresultat regelbundet följs upp av företagets verkställande direktör och för vilka separat finansiell information finns tillgänglig. Koncernens rörelsesegment utgörs av Meddelandetjänster, Operatörer samt Röst och Video. Poster under EBITDA allokeras inte till segmenten.

Q3 2020, MSEK	Meddelande- tjänster	Röst och video	Operatörer	Moderbolag, ej fördelade poster & elimineringar	Koncernen
Intäkter från externa kunder	1 686,3	58,0	33,5	-	1 777,7
Intäkter från andra segment	31,8	2,9	6,2	-40,9	-
Bruttoresultat	429,0	14,6	37,1	0,0	480,6
Justerad EBITDA	247,7	-5,8	1,5	-17,5	226,0
Jämförelsestörande poster	-13,9	0,0	-0,1	2,9	-11,1
EBITDA	233,8	-5,8	1,5	-14,7	214,9
Avskrivningar					-59,7
EBIT					155,2
Finansiella poster					-20,5
Resultat före skatt					134,7

EBITDA för moderbolaget uppgår till -64,4 MSEK, varav förvärvs- och integrationskostnader uppgår till -50,6 MSEK. I ej fördelade poster ingår förvärvs- och integrationskostnader om -7,6 MSEK, intäkt justerad tilläggsköpeskilling om 61,1 MSEK samt personalkostnader relaterade till optionsprogram om -3,6 MSEK.

Q3 2019, MSEK	Meddelande- tjänster	Röst och video	Operatörer	Moderbolag, ej fördelade poster & elimineringar	Koncernen
Intäkter från externa kunder	1 105,9	69,8	40,7	-	1 216,4
Intäkter från andra segment	20,3	0,1	1,4	-21,8	-
Bruttoresultat	272,8	31,7	39,1	0,0	343,6
Justerad EBITDA	134,9	12,2	4,6	-4,2	147,6
Jämförelsestörande poster	-	-	-	-12,9	-12,9
EBITDA	134,9	12,2	4,6	-17,0	134,8
Avskrivningar					-48,2
EBIT					86,6
Finansiella poster					6,4
Resultat före skatt					93,0

EBITDA för moderbolaget uppgår till -3,7 MSEK. I ej fördelade poster ingår förvärvskostnader om -12,9 MSEK.

Jan-Sep 2020, MSEK	Meddelande- tjänster	Röst och video	Operatörer	Moderbolag, ej fördelade poster & elimineringar	Koncernen
Intäkter från externa kunder	4 729,1	184,1	110,6	-	5 023,8
Intäkter från andra segment	85,2	3,2	17,2	-105,7	-
Bruttoresultat	1 215,5	54,4	117,7	0,0	1 387,6
Justerad EBITDA	638,1	-6,5	0,9	-45,7	586,8
Jämförelsestörande poster	-20,8	0,0	3,4	-33,6	-51,0
EBITDA	617,3	-6,5	4,3	-79,3	535,8
Avskrivningar					-173,9
EBIT					361,9
Finansiella poster					-40,1
Resultat före skatt					321,8

EBITDA för moderbolaget uppgår till -79,5 MSEK, varav förvärvs- och integrationskostnader uppgår till -54,0 MSEK. I ej fördelade poster ingår förvärvs- och integrationskostnader om -40,6 MSEK, intäkt justerad tilläggsköpeskilling om 61,1 MSEK samt personalkostnader relaterade till optionsprogram om -18,6 MSEK.

Jan-Sep 2019, MSEK	Meddelande- tjänster	Röst och video	Operatörer	Moderbolag, ej fördelade poster & elimineringar	Koncernen
Intäkter från externa kunder	3 197,8	171,6	125,4	-	3 494,9
Intäkter från andra segment	50,4	0,3	4,2	-54,9	-
Bruttoresultat	760,4	75,0	118,8	0,0	954,2
Justerad EBITDA	354,9	15,8	19,1	-15,7	374,0
Jämförelsestörande poster	-	-	-	-12,9	-12,9
EBITDA	354,9	15,8	19,1	-28,6	361,2
Avskrivningar					-132,4
EBIT					228,7
Finansiella poster					3,7
Resultat före skatt					232,4

EBITDA för moderbolaget uppgår till -12,4 MSEK. I ej fördelade poster ingår förvärvskostnader om -12,9 MSEK.

Fördelning av extern nettoomsättning

Q3 2020, MSEK	Meddelande- tjänster	Röst och Video	Operatörer	Koncernen
Nettoomsättning per kunds land/region				
Frankrike	97,9	0,2	-	98,1
Storbritannien	146,3	1,1	0,6	147,9
Sverige	131,7	1,6	6,8	140,1
Tyskland	63,1	0,3	1,2	64,5
Övriga länder inom EU	145,3	8,4	11,9	165,6
Brasilien	20,4	0,0	-	20,4
Indien	59,6	0,1	-	59,6
Singapore	86,3	13,7	-	99,9
USA	902,0	25,2	0,0	927,3
Övriga världen	33,6	7,5	13,0	54,1
Summa	1 686,3	58,0	33,5	1 777,7
Nettoomsättning per produkt/tjänst				
Kommunikationstjänster	1 672,2	58,0	0,0	1 730,2
Initiala mjukvarulicenser och uppgraderingar	3,9	-	11,0	14,8
Support	1,6	-	22,5	24,1
Övrigt	8,6	-	-	8,6
Summa	1 686,3	58,0	33,5	1 777,7
Tidpunkt för intäktsredovisning				
Över tid	17,6	-	33,5	51,1
Vid en tidpunkt	1 668,6	58,0	0,0	1 726,6
Summa	1 686,3	58,0	33,5	1 777,7
Q3 2019, MSEK				
Nettoomsättning per kunds land/region				
Frankrike	83,9	0,1	-	84,0
Storbritannien	180,6	1,3	0,7	182,6
Sverige	76,2	2,7	9,6	88,6
Tyskland	97,6	1,8	0,7	100,0
Övriga länder inom EU	115,9	28,4	11,4	155,7
USA	430,3	17,8	1,6	449,8
Övriga världen	121,5	17,7	16,6	155,8
Summa	1 105,9	69,8	40,7	1 216,4
Nettoomsättning per produkt/tjänst				
Kommunikationstjänster	1 084,7	69,8	-	1 154,5
Initiala mjukvarulicenser och uppgraderingar	-	-	17,6	17,6
Support	1,7	-	23,1	24,8
Övrigt	19,5	-	0,0	19,5
Summa	1 105,9	69,8	40,7	1 216,4
Tidpunkt för intäktsredovisning				
Över tid	19,2	-	40,7	59,8
Vid en tidpunkt	1 086,7	69,8	-	1 156,6
Summa	1 105,9	69,8	40,7	1 216,4

Jan-Sep 2020, MSEK	Meddelande- tjänster	Röst och Video	Operatörer	Koncernen
Nettoomsättning per kunds land/region				
Danmark	78,1	0,0	3,5	81,7
Frankrike	300,0	0,7	-	300,7
Storbritannien	549,8	4,1	2,2	556,1
Sverige	256,7	5,8	21,2	283,7
Tyskland	238,2	1,8	2,6	242,7
Övriga länder inom EU	400,1	37,7	34,2	472,0
Brasilien	172,6	0,3	-	172,9
Indien	59,6	0,1	-	59,6
Singapore	86,3	13,7	-	99,9
USA	2 341,1	76,8	0,2	2 418,1
Övriga världen	324,7	43,2	50,1	418,1
Summa	4 729,1	184,1	110,6	5 023,8
Nettoomsättning per produkt/tjänst				
Kommunikationstjänster	4 691,7	184,1	-	4 875,8
Initiala mjukvarulicenser och uppgraderingar	5,7	-	30,3	36,0
Support	4,4	-	80,4	84,7
Övrigt	27,3	-	0,0	27,3
Summa	4 729,1	184,1	110,6	5 023,8
Tidpunkt för intäktsredovisning				
Över tid	18,9	-	110,6	129,5
Vid en tidpunkt	4 710,3	184,1	0,0	4 894,3
Summa	4 729,1	184,1	110,6	5 023,8

Jan-Sep 2019, MSEK	Meddelande- tjänster	Röst och Video	Operatörer	Koncernen
Nettoomsättning per kunds land/region				
Frankrike	310,5	0,2	-	310,8
Storbritannien	520,5	4,2	3,7	528,5
Sverige	235,2	9,4	23,6	268,3
Tyskland	278,1	5,9	2,0	286,1
Övriga länder inom EU	334,1	58,3	39,6	432,0
USA	1 155,8	41,0	2,6	1 199,4
Övriga världen	363,6	52,4	53,9	469,9
Summa	3 197,8	171,6	125,4	3 494,9
Nettoomsättning per produkt/tjänst				
Kommunikationstjänster	3 143,2	171,6	-	3 314,8
Initiala mjukvarulicenser och uppgraderingar	-	-	50,9	50,9
Support	4,7	-	74,5	79,2
Övrigt	49,9	-	0,0	49,9
Summa	3 197,8	171,6	125,4	3 494,9
Tidpunkt för intäktsredovisning				
Över tid	22,9	-	125,4	148,3
Vid en tidpunkt	3 174,9	171,6	-	3 346,5
Summa	3 197,8	171,6	125,4	3 494,9

Moderbolaget

Sinch AB (publ), äger och förvaltar aktierna hänförliga till Sinch-koncernen. Koncernens verksamhetsmässiga och strategiska ledningsfunktioner är centraliserade till moderbolaget. Vid periodens slut var 16 (9) personer anställda i moderbolaget. Moderbolaget har ingen extern affärsverksamhet och riskerna är huvudsakligen hänförliga till dotterbolagens verksamhet. De ökade kostnaderna under 2020 är främst hänförliga till integrations- och förvärvskostnader avseende SDI om 50,6 MSEK.

Moderbolagets resultat- och balansräkning i sammandrag

MSEK	Jan-Sep 2020	Jan-Sep 2019	2019
Rörelsens intäkter	45,7	32,2	45,7
Rörelsens kostnader	-137,8	-56,7	-81,5
Rörelseresultat EBIT	-92,1	-24,6	-35,8
Resultat från finansiella poster	38,4	85,3	137,8
Resultat efter finansiella poster	-53,7	60,7	101,9
Bokslutsdispositioner	0,0	0,0	-51,4
Skatt på periodens resultat	10,1	-13,0	-14,2
Periodens resultat*	-43,6	47,7	62,0

*Periodens resultat överensstämmer med årets totalresultat

MSEK	2020-09-30	2019-09-30	2019-12-31
TILLGÅNGAR			
Anläggningstillgångar	2 997,5	2 273,4	2 951,2
Omsättningstillgångar	2 778,2	78,4	26,7
SUMMA TILLGÅNGAR	5 775,6	2 351,7	2 977,9
EGET KAPITAL OCH SKULDER			
Eget kapital	3 664,8	1 473,9	1 489,8
Obeskattade reserver	28,4	8,6	28,4
Uppskjuten skatteskuld	1,4	0,0	1,4
Långfristiga skulder	995,4	441,1	1 268,7
Kortfristiga skulder	1 085,7	428,1	189,7
SUMMA EGET KAPITAL OCH SKULDER	5 775,6	2 351,7	2 977,9

Not 1 - Redovisningsprinciper

Koncernredovisningen har upprättats i enlighet med International Financial Reporting Standards (IFRS). Delårsrapporten har upprättats i enlighet med IAS 34 *Delårsrapportering* samt tillämpliga bestämmelser i Årsredovisningslagen. Upplýsingar enligt IAS 34 *Delårsrapportering* lämnas såväl i noter som på annan plats i delårsrapporten. Delårsrapporten för moderbolaget har upprättats i enlighet med Årsredovisningslagen, vilket är i enlighet med bestämmelserna i RFR 2 *Redovisning för juridisk person*. Redovisnings- och beräkningsmetoderna överensstämmer med dem som tillämpats i årsredovisningen 2019. Det föreligger inga förändringar av IFRS under 2020 som har haft en väsentlig påverkan på resultat och finansiell ställning för koncernen.

Not 2 - Ställda panter och eventalförpliktelser

Utställda garantier uppgick till 7,3 MSEK (7,3).

Not 3 - Incitamentsprogram

Inom ramen för det incitamentsprogram (LTI 2020) som beslutades på årsstämman den 15 maj 2020, har 178 750 optioner tecknats av ledande befattningshavare och nyckelpersoner inom Sinch. Maximalt antal optioner i LTI 2020 uppgår till 580 000.

Programmet är indelat i tre serier med lösenperiod 15 juni – 15 september 2023, 15 mars – 17 juni 2024 och 17 mars – 18 juni 2025. Deltagarna tilldelas en tredjedel av sina optioner i respektive serie. Genomsnittligt verkligt värde per option var vid tilldelningstidpunkten 133,78 SEK. Lösenkurs per aktie är 602 SEK i samtliga serier.

Deltagare utanför USA och Storbritannien betalar en premie om 133,78 SEK per option. Dessa deltagare erhåller sina teckningsoptioner utan förpliktelser men Sinch har en rätt att återköpa optionerna om deltagaren avslutar sin anställning innan respektive lösentillfälle eller i sin tur önskar vidareöverlåta teckningsoptionerna. Deltagare i USA och Storbritannien tilldelas sina optioner utan monetärt vederlag och intjänar sina optioner över optionsprogrammets löptid. Optionsprogrammet för dessa deltagare innehåller villkor att deltagaren ska vara anställd under intjänandeperioden samt att Sinch justerade EBITDA per aktie ska ha ökat med minst 10 procent per år i genomsnitt under de tre sista åren på löptiden för att teckning av aktier ska kunna ske.

Under januari till september har 331 214 optioner från LTI 2016 lösts in med motsvarande ökning av antalet aktier. Lösenkursen var 127,67 SEK per aktie, Sinch har genom inlösen tillförts 42,3 MSEK till eget kapital.

Under 2020 ingår lönekostnad för intjänade optioner i resultatet med -3,5 MSEK med motsvarande ökning av eget kapital, sociala avgifter belastar resultatet med -15,0 MSEK med motsvarande ökning av avsättningar i balansräkningen. -2,5 MSEK av lönekostnaden och -1,1 MSEK av de sociala avgifterna har belastat resultatet under det tredje kvartalet. Samtliga teckningsoptioner har under kvartalet ansetts utspädande då lösenkursen understigit genomsnittlig aktiekurs. Potentiell utspädningseffekt uppgår till 6,0 procent, vid nyttjande av samtliga optioner i alla program.

För övrig information om koncernens incitamentsprogram LTI 2016, LTI 2018 och LTI 2019 hänvisas till not 7 i årsredovisningen för 2019.

Not 4 - Av- och nedskrivningar

Av- och nedskrivningar, MSEK	Q3 2020	Q3 2019	Jan-Sep 2020	Jan-Sep 2019	2019	R12M
Avskrivning förvärvade kundrelationer	-28,6	-22,3	-86,7	-67,0	-92,9	-112,6
Avskrivning förvärvade operatörsrelationer	-4,7	-3,5	-12,6	-10,4	-14,2	-16,4
Avskrivning förvärvade varumärken	-0,9	0,0	-1,5	-0,1	-0,4	-1,7
Avskrivning förvärvad programvara	-10,1	-6,3	-27,4	-18,8	-26,5	-35,2
Summa förvärvsrelaterade avskrivningar	-44,4	-32,1	-128,3	-96,3	-134,0	-165,9
Avskrivning egenutvecklad programvara	-3,5	-7,9	-13,1	-11,4	-15,5	-17,2
Avskrivning licenser	-0,4	-0,1	-0,8	-0,4	-0,7	-1,0
Summa avskrivningar immateriella tillgångar	-48,3	-40,1	-142,2	-108,1	-150,1	-184,1
Avskrivning materiella anläggningstillgångar	-3,5	-2,0	-10,4	-6,2	-9,1	-13,3
Avskrivning nyttjanderättstillgångar	-7,8	-6,2	-21,3	-18,1	-24,7	-27,8
Summa avskrivningar	-59,6	-48,2	-173,8	-132,4	-183,9	-225,2

Not 5 - Avstämning periodens skatt

Avstämning periodens skatt	2020	2019
Resultat före skatt	321,8	232,4
Skatt beräknad enligt svensk skattesats, 21,4%	-68,9	-49,7
Skatt hänförlig till tidigare år	2,5	-1,2
Skatteeffekt av ej avdragsgilla kostnader	-24,7	-4,6
Skatteeffekt av ej skattepliktiga intäkter	13,1	0,0
Skatt schablonränta periodiseringsfonder	-	0,0
Skatteeffekt av ej aktiverat underskottsavdrag	-1,0	-1,1
Skatteeffekt av nyttjat ej aktiverat underskottsavdrag	0,4	-
Källskatt i utlandet	-3,8	-
Effekt av utländska skattesatser	-9,5	4,1
Skatt på periodens resultat enligt resultaträkningen	-91,9	-52,6

Not 6 - Förvärv av koncernföretag

Chatlayer

Den 19 mars 2020 ingick Sinch ett bindande avtal att förvärva Chatlayer BV för en total köpeskilling om 5,6 MEUR (61,7 MSEK) på skuldfri basis. Förvärvet finansieras med befintlig kassa. Förvärvet slutfördes 1 april 2020 och inkluderas i koncernens räkenskaper från detta datum i segmentet Messaging. Chatlayer erbjuder en molnbaserad mjukvaruplattform för att skapa avancerade, flerspråkiga chatbots som förstår både talat språk och textbaserad kommunikation. Under 2019 omsatte Chatlayer cirka 0,8 MEUR, bruttoresultatet uppgick till cirka 0,7 MEUR och EBITDA uppgick till cirka -0,9 MEUR. Enligt förvärvsanalysen uppstod en skattemässigt ej avdragsgill goodwill om 40,7 MSEK som främst är hänförlig till den kompetens som de anställda inom Chatlayer bidrar med. Nyttjandeperioden för den egenutvecklade programvaran bedöms vara fem år.

Wavy

Den 26 mars 2020 ingick Sinch ett bindande avtal att förvärva Wavy, med de två bolagen Movable Internet Móvel S.A. och Wavy Global Holdings BV, för en kontant köpeskilling om 355 MBRL och apportionering om 1 534 582 nya aktier i Sinch. Totalt motsvarar det en köpeskilling på skuldfri basis om 1 187 MSEK med aktiekurs 311 SEK och valutakurs SEK/BRL 2,00. Förvärvet finansieras genom en kombination av befintlig kassa och lånefaciliteter. Wavy har kommersiella avtal med mer än 50 mobiloperatörer i Latinamerika och hanterar över 13 miljarder meddelanden om året. Med ett tydligt fokus på innovation har Wavy även nått en ledande ställning inom nästa generations interaktiva meddelanden via WhatsApp. Under den tolv månadersperiod som slutade den 31 mars 2020 hade Wavy en omsättning om 466 MBRL/932 MSEK, ett bruttoresultat om 130 MBRL/260 MSEK och ett justerat EBITDA om 47 MBRL/94 MSEK. Wavy har 260 anställda och nio kontor i sex länder. Sammanslagningen av Sinch och Wavy beräknas ge synergier om 15–20 MBRL/30–40 MSEK under de kommande 24 månaderna. Transaktionens genomförande är föremål för sedvanliga villkor och godkännande från Brasiliens konkurrensmyndighet CADE, Conselho Administrativo de Defesa Econômica. Transaktionen förväntas att slutföras under fjärde kvartalet 2020. I det fall transaktionen inte slutförs, och givet att vissa kriterier uppfylls, så kommer Sinch att betala Movable en termineringsavgift om 30 MBRL/60 MSEK.

SDI

Efter kvartalets slut, den 1 november slutfördes förvärvet av SAP Digital Interconnect (SDI), en enhet inom SAP för en total kontant köpeskilling om 225 MEUR (2 362,5 MSEK) med valutakurs SEK/EUR 10,50. Förvärvet finansieras med befintlig kassa och tillgängliga lånefaciliteter. SDI erbjuder molnbaserade kommunikationstjänster och består av tre segment. Programmable Communications riktar sig mot företagskunder och omfattar SDI:s API-baserade erbjudanden för kundinteraktion genom SMS, pushnotiser, epost, WhatsApp, WeChat och Viber. Carrier Messaging omfattar en rad affärskritiska tjänster för mobiloperatörer, bland annat produkter för att hantera meddelanden som skickas mellan individer (person-to-person, P2P). Enterprise Solutions innehåller produkter för kundtjänst, inklusive molnbaserade contact center-lösningar samt tjänster för att hantera informationsrådgivning i krissituationer. Under den 12-månadersperiod som avslutades 31 mars 2020 hade SDI en omsättning om 340 MEUR (3 570 MSEK), bruttoresultat om 94 MEUR (987 MSEK) och justerat EBITDA om 15,4 MEUR (161,7 MSEK). Verksamheten har cirka 330 anställda i 20 länder med huvudkontor i San Ramon, Kalifornien. Förvärvet inkluderas i koncernens räkenskaper från 1 november, redovisningen av rörelseförvärvet (förvärvsanalysen) är per rapporteringsdatum ofullständig varmed vissa upplysningar ej kunnat lämnas i denna delårsrapport.

ACL

Det första steget i förvärvet av ACL slutfördes per den 1 september då 81,45 procent av aktiekapitalet förvärvades. Resterande del av aktiekapitalet förvärvas genom en köpoption innan årets slut. Sinch har genom potentiella röstberättigande aktier rättighet till avkastning kopplad till ägarandelar samt innehar kontroll över bolaget, ACL inkluderas således till 100 procent i koncernens räkenskaper från 1 september i segmentet Messaging. Den totala köpeskillingen uppgår till 5 345 MINR (cirka 630 MSEK) och köpeskillingen för återstående del om 959 MINR är skuldförd. Förvärvet finansieras genom en kombination av befintlig kassa och lånefaciliteter. ACL är en ledande leverantör av molnbaserade kommunikationstjänster i Indien och Sydostasien. Under den 12-månadersperiod som avslutades 31 mars 2020 hade ACL en omsättning om 4 959 MINR (607 MSEK), bruttoresultat om 1 091 MINR (134 MSEK) och justerat EBITDA om 480 MINR (59 MSEK). Bolaget sysselsätter 288 personer med huvudkontor i Delhi, Indien, och utlandskontor i Förenade Arabemiraten och Malaysia. Enligt den preliminära förvärvsanalysen uppstod en skattemässigt ej avdragsgill goodwill om 258,2 MSEK som främst är hänförlig till den kompetens som de anställda inom ACL bidrar med. Nyttjandeperioden för egenutvecklad programvara bedöms vara tio år, varumärke ett halvt år, kundrelationer mellan fem och tio år samt tio år för operatörsrelationer.

Tidigare förvärv

Under första kvartalet har reglering av likvida medel samt rörelsekapital och skulder skett om 37,2 MSEK samt tilläggsköpeskillning om 1,3 MSEK utbetalats avseende TWW. Tilläggsköpeskillningen avser ersättning för skattemässigt värde av nyttjat underskottsavdrag. I köpeavtalet av minoritetens andelar i Caleo ingick en möjlig tilläggsköpeskillning baserat på licensförsäljning. Uppsatta mål för att erhålla återstående tilläggsköpeskillning om 4,0 MSEK har endast delvis uppnåtts, tilläggsköpeskillningen justerades således ner med 3,5 MSEK i andra kvartalet och 0,5 MSEK har under tredje kvartalet betalats ut. I köpeavtalet för Vehicle ingick möjlig tilläggsköpeskillning baserat på omsättnings- och EBITDA-utveckling i bolaget. Under 2018 och 2019 betalades 4 MUSD respektive 8 MUSD ut, uppsatta mål för att erhålla återstående tilläggsköpeskillning om 6,5 MUSD (61 MSEK) har ej uppnåtts och därmed skrivits ned under det tredje kvartalet.

Verkligt värde förvärvade nettotillgångar, MSEK	Chatlayer	ACL ¹
Kundrelationer	-	141,2
Operatörsrelationer	-	112,7
Varumärke	-	3,6
Egenutvecklad programvara	52,3	51,9
Nyttjanderättstillgångar	1,9	1,0
Övriga immateriella anläggningstillgångar	-	3,2
Byggnader	-	27,4
Övriga materiella anläggningstillgångar	0,1	12,9
Finansiella anläggningstillgångar	0,0	7,3
Kundfordringar	2,8	196,1
Kreditförlostreserv	-	-7,6
Upplupna intäkter	0,2	59,9
Övriga omsättningstillgångar	0,0	45,6
Likvida medel	5,8	16,8
Uppskjuten skatteskuld	-13,1	-87,5
Leasingskuld	-1,8	-1,0
Övriga långfristiga skulder	-16,4	-8,3
Leverantörsskulder	-1,6	-95,1
Kortfristiga räntebärande skulder	-0,3	-9,0
Övriga kortfristiga skulder	-9,0	-100,7
Summa förvärvade nettotillgångar	21,0	370,4

Köpeskillning, MSEK	Chatlayer	ACL
Betald köpeskillning	61,7	515,9
Återstående köpeskillning att betala	-	112,7
Total köpeskillning	61,7	628,6
Verkligt värde förvärvade nettotillgångar	-21,0	-370,4
Goodwill	40,7	258,2

¹ Förvärvsanalysen för ACL är preliminär.

Investeringsverksamheten 2020, MSEK	Chatlayer	ACL	SDI	Wavy	Caleo	myElefant	TWW	Totalt
Betald köpeskillning	61,7	515,9	-	-	-	-	-	577,6
Tilläggsköpeskillning	-	-	-	-	0,5	-	1,3	1,8
Reglering likvida medel	-	-	-	-	-	-	46,4	46,4
Reglering rörelsekapital och skulder	-	-	-	-	-	-	-9,2	-9,2
Likvida medel i förvärvat koncernföretag	-5,8	-16,8	-	-	-	-	-	-22,6
Direkta kostnader i samband med förvärv	2,0	6,1	82,6	8,2	-	0,3	1,5	100,7
Påverkan på likvida medel från förvärv	57,9	505,2	82,6	8,2	0,5	0,3	40,0	694,7

Direkta kostnader i samband med förvärv ingår i posten Övriga externa kostnader i resultaträkningen.

Förvärvade bolags bidrag under 2020, MSEK	Chatlayer	ACL	Totalt
Nettoomsättning	6,9	65,8	72,6
Årets resultat efter skatt	-4,1	3,5	-0,7

Följande tabell visar omsättning och årets resultat som om förvärven hade skett den 1 januari 2020

2020, MSEK	Chatlayer	ACL	Övriga Sinch-bolag	Avskrivning förvärvade tillgångar	Totalt
Nettoomsättning	9,8	461,4	4 776,6	-	5 247,8
Årets resultat efter skatt	-5,6	24,9	239,7	-28,4	230,6

Definitioner

Finansiella mått definierade enligt IFRS

Resultat per aktie före/efter utspädning

Periodens resultat hänförligt till moderbolagets aktieägare dividerat med volymvägt genomsnittligt antal utestående aktier i perioden före/efter utspädning.

Finansiella mått ej definierade enligt IFRS

Bolaget presenterar vissa finansiella mått som inte definieras enligt IFRS. Bolaget anser att dessa mått ger värdefull kompletterande information till investerare och bolagets ledning då de bland annat möjliggör utvärdering av bolagets prestation. Eftersom inte alla företag beräknar finansiella mått på samma sätt, är dessa inte alltid jämförbara med mått som används av andra företag. Dessa finansiella mått ska därför inte ses som en ersättning för mått som definieras enligt IFRS. För avstämning hänvisas till investors.sinch.com.

Bruttomarginal

Bruttoresultat i förhållande till nettoomsättning.
Bruttomarginalen speglar hur stor andel av omsättningen som utgör eget värdeskapande och inte betalas vidare till underleverantörer (mobiloperatörer).

Bruttoresultat

Nettoomsättning minskat med kostnad för sålda varor och tjänster.
Visar bolagets eget värdeskapande exklusive kostnader till underleverantörer (mobiloperatörer).

Nettoinvesteringar i materiella och immateriella anläggningstillgångar

Investeringar i materiella och immateriella anläggningstillgångar under perioden minus avyttrade materiella och immateriella anläggningstillgångar.

Räntebärande skulder

Obligations- och banklån, leasingkulder samt avsättning pensioner.
Används för beräkning av nettoskuld.

Nettoskuld

Räntebärande skulder minus likvida medel.
Används för att följa skuldutvecklingen och se storleken på refinansieringsbehov.

Nettoskuld/justerad EBITDA R12M

Nettoskuld dividerat med justerad EBITDA de senaste tolv månaderna.
Visar hur många år det skulle ta att betala av bolagets skuld, förutsatt att nettoskulden och EBITDA är konstanta och utan hänsyn till övriga kassaflöden.

OPEX

Övriga externa kostnader och personalkostnader, justerat för jämförelsestörande poster.

Soliditet

Eget kapital i procent av balansomslutningen.
Visar bolagets finansiella ställning. God soliditet ger en beredskap att kunna hantera perioder med svag konjunktur och finansiell beredskap för tillväxt.

Rörelseresultat, EBIT

Periodens resultat före finansiella intäkter, finansiella kostnader och skatt.

Rörelseresultat, EBITDA

Periodens resultat före finansiella intäkter, finansiella kostnader,

skatt samt av- och nedskrivningar av materiella och immateriella anläggningstillgångar.

Möjliggör jämförelser av lönsamheten över tid oavsett effekterna av avskrivningstakt på anläggningstillgångar, finansieringsstruktur och bolagsskattesats.

Jämförelsestörande poster

Ej regelbundet återkommande poster såsom exempelvis realisationsresultat, nedskrivningar, förvärvskostnader, integrationskostnader och omstruktureringskostnader.
En särredovisning av jämförelsestörande poster tydliggör utvecklingen i den underliggande verksamheten.

Justerad EBIT

EBIT justerat för jämförelsestörande poster samt avskrivningar av förvärvsrelaterade tillgångar.

Möjliggör jämförelse av lönsamheten över tid oavsett av- och nedskrivningar av förvärvsrelaterade immateriella tillgångar samt oberoende av finansieringsstruktur och bolagsskattesats. Nyckeltalet justeras även för jämförelsestörande poster för att öka jämförbarheten över tid. Avskrivningar på materiella och övriga immateriella anläggningstillgångar inkluderas, då det är ett mått på resursförbrukning som är nödvändig för att generera resultat.

Justerad EBITDA

EBITDA justerat för jämförelsestörande poster.
Möjliggör jämförelser av lönsamheten över tid oavsett effekterna av jämförelsestörande poster. Nyckeltalet justeras även för jämförelsestörande poster för att öka jämförbarheten över tid.

Justerad EBITDA per aktie

Justerad EBITDA dividerat med volymvägt genomsnittligt antal utestående aktier i perioden efter utspädning.
Mäter det resultat per aktie som verksamheten skapar justerat för påverkan av jämförelsestörande poster.

Justerad EBITDA/bruttoresultat

Justerad EBITDA dividerat med bruttoresultat.
Måttet visar bolagets rörelsemarginal exklusive kostnader för sålda varor (avgifter till mobiloperatörer) vilka delvis kan betraktas som genomfaktureringskostnader.

EBIT-marginal/Justerad EBIT-marginal

Rörelseresultat EBIT/Justerad EBIT i förhållande till nettoomsättning.

EBITDA-marginal/Justerad EBITDA-marginal

Rörelseresultat EBITDA/Justerad EBITDA i förhållande till nettoomsättning.

Operativa mått

Andel kvinnor

Genomsnittligt antal kvinnor i förhållande till genomsnittligt totalt antal anställda under perioden.

Antal aktier vid periodens slut

Antal aktier vid periodens slut.

Medelantal anställda och konsulter

Genomsnittligt antal anställda och konsulter under perioden omräknade till heltidsekvivalenter.

Organisk tillväxt

Tillväxt justerad för påverkan av förvärv och valutaeffekter.
Sinch redovisningsvaluta är SEK medan en stor del av intäkter och kostnader är i andra valutor. Tillväxt justerad för förvärvade enheter och valutaeffekter visar den underliggande tillväxten.

Om Sinch

Sinch utvecklar digitala verktyg som möjliggör en personlig interaktion mellan företag och individer. Med Sinch molnbaserade kommunikationsplattform kan företag nå världens alla mobiltelefoner – inom en eller ett par sekunder – via meddelanden, röstsamtal och video. Flera av världens största företag använder Sinch avancerade teknikplattform för att kommunicera med sina kunder och Sinch är en etablerad mjukvaruleverantör till mobiloperatörer över hela världen. Sinch har vuxit med lönsamhet sedan det grundades 2008. Koncernen har huvudkontor i Stockholm, Sverige, samt närvaro i mer än 30 ytterligare länder. Aktien är noterad på Nasdaq Stockholm, XSTO: SINCH.

Framtidsutsikter

Sinch publicerar inga prognoser.

Kommande rapporttillfällen

Bokslutskommuniké, jan - dec 2020	18 februari 2021
Delårsrapport, jan - mar 2021	28 april 2021
Delårsrapport, jan - jun 2021	16 juli 2021
Delårsrapport, jan - sep 2021	2 november 2021

Årsredovisning

Årsredovisning avseende räkenskapsåret 2020 kommer att finnas tillgänglig på bolagets hemsida, investors.sinch.com, senast tre veckor före årsstämman.

Årsstämma

Ordinarie årsstämma kommer att hållas fredagen den 18 maj 2021 klockan 14.00 i Stockholm. Lokal för stämman kommer att kommuniceras i samband med kallelse till årsstämman.

Valberedning

Sinch AB:s valberedning har följande sammansättning:

- Jonas Fredriksson, representerar Neqst D1 AB
- Rikard Sallanto, representerar Cantaloupe AB
- Ulrik Grönvall, representerar Swedbank Robur Fonder
- Tomas Risbecker, representerar AMF Pension & Fonder
- Erik Fröberg, styrelseordförande Sinch AB (publ)

Påverkan av covid-19

Den pågående spridningen av covid-19 bidrar till en snabb digitalisering vilket ökar behovet av de tjänster Sinch tillhandahåller. Samtidigt tillför den globala pandemin en osäkerhet kring vår ekonomiska utveckling på kort sikt. Covid-19 har en negativ påverkan på det mindre segmentet Röst och Video eftersom minskat resande leder till lägre efterfrågan från app-baserade taxiföretag. Vi ser även att många operatörskunder är försiktigare i sina investeringsbeslut, vilket dämpar försäljningen i segmentet Operatörer. Den sammantagna effekten på hela koncernen förblir dock måttlig eftersom volymerna samtidigt ökat inom Meddelandetjänster. Utöver detta förväntar sig inte Sinch sådana väsentliga lönsamhetsförändringar med anledning av covid-19 att det skulle påverka nyttjandet av tillgångar såsom uppskjutna skattefordringar och immateriella tillgångar. Riskutvärdering görs löpande och en nedskrivningsprövning utförs om omständigheter pekar på

att sådana tillgångar kan komma att bli föremål för nedskrivning. Inga väsentliga förändringar har skett i våra kundrelationer som föranlett ökade kreditförlustreserver.

Riskbedömning

Sinch är, liksom alla företag, exponerad för olika slag av risker i sin verksamhet. Bland dessa kan nämnas risker relaterade till valutaförändringar, beroende av vissa strategiska partners, tekniska förändringar, beroende av nyckelpersoner, pandemier, skatterisker och politiska risker relaterade till den multinationella karaktären av koncernens verksamhet. Riskhantering är en integrerad del av Sinch ledning och riskerna beskrivs i mer detalj i årsredovisningen 2019. De risker som beskrivs för koncernen kan också ha en indirekt påverkan på moderbolaget. Pandemier, till exempel orsakad av covid-19, kan ha allvarlig påverkan på vår lokala och globala verksamhet.

Även om vi arbetar med att ha åtgärder för kontinuitet på plats för att kunna fortsätta uppfylla våra kunders behov och minska påverkan på vår verksamhet, kan störningar i den globala ekonomin och våra kunders, leverantörers och partners verksamheter och affärer orsaka störningar i vår verksamhet och medföra avsevärd påverkan på vår verksamhet och finansiella ställning.

Framåtblickande uttalanden

Rapporten innehåller uttalanden rörande bland annat Sinch finansiella situation och resultat liksom uttalanden om marknadsvillkor som kan vara framåtblickande. Sinch anser att förväntningarna som återspeglas i dessa framåtblickande uttalanden bygger på rimliga antaganden. Framåtblickande uttalanden innefattar emellertid risker och osäkerhetsfaktorer och de faktiska resultaten eller följderna kan skilja sig avsevärt från dem som framförts. Utöver vad som krävs enligt gällande lagstiftning gäller framåtblickande uttalanden endast den dag de framförs och Sinch åtar sig inte att uppdatera några av dem mot bakgrund av ny information eller framtida händelser.

Försäkran

Styrelsen och den verkställande direktören försäkrar att delårsrapporten ger en rättvisande översikt av företaget och koncernens verksamhet, ställning och resultat samt beskriver väsentliga risker och osäkerhetsfaktorer företaget och de företag som ingår i koncernen står inför.

Huvudkontor

Sinch AB (publ)
Lindhagensgatan 74
112 18 Stockholm

Org. nr. 556882-8908

sinch.com

För ytterligare information, vänligen kontakta:

Thomas Heath, strategichef och ansvarig för
investerarrelationer
+46 72 245 50 55
thomas.heath@sinch.com

Roshan Saldanha, finanschef
+46 73 660 24 19
roshan.saldanha@sinch.com

Stockholm den 3 november 2020

Erik Fröberg
Styrelseordförande

Bridget Cosgrave

Renée Robinson Strömberg

Johan Stuart

Björn Zethraeus

Oscar Werner
VD och koncernchef

Observera: Informationen i denna delårsrapport är sådan som Sinch AB (publ), ska offentliggöra enligt EU:s marknadsmissbruksförordning och lagen om värdepappersmarknaden. Informationen lämnades för offentliggörande den 3 november 2020 klockan 07.30.

Denna rapport är publicerad på svenska och engelska. Vid eventuella skillnader mellan den engelska versionen och den svenska originaltexten ska den svenska versionen gälla.

Revisors granskningsrapport

Inledning

Vi har utfört en översiktlig granskning av delårsrapporten för Sinch AB (publ) för perioden 1 januari 2020 till 30 september 2020. Det är styrelsen och verkställande direktören som har ansvaret för att upprätta och presentera denna delårsrapport i enlighet med IAS 34 och årsredovisningslagen. Vårt ansvar är att uttala en slutsats om denna delårsrapport grundad på vår översiktliga granskning.

Den översiktliga granskningens inriktning och omfattning

Vi har utfört vår översiktliga granskning i enlighet med International Standard on Review Engagements ISRE 2410 *Översiktlig granskning av finansiell delårsinformation utförd av företagets valda revisor*. En översiktlig granskning består av att göra förfrågningar, i första hand till personer som är ansvariga för finansiella frågor och redovisningsfrågor, att utföra analytisk granskning och att vidta andra översiktliga granskningsåtgärder. En översiktlig granskning har en annan inriktning och en betydligt mindre omfattning jämfört med den inriktning och omfattning som en revision enligt ISA och god revisionssed i övrigt har. De granskningsåtgärder som vidtas vid en översiktlig granskning gör det inte möjligt för oss att skaffa oss en sådan säkerhet att vi blir medvetna om alla viktiga omständigheter som skulle kunna ha blivit identifierade om en revision utförts. Den uttalade slutsatsen grundad på en översiktlig granskning har därför inte den säkerhet som en uttalad slutsats grundad på en revision har.

Slutsats

Grundat på vår översiktliga granskning har det inte kommit fram några omständigheter som ger oss anledning att anse att delårsrapporten inte, i allt väsentligt, är upprättad för koncernens del i enlighet med IAS 34 och årsredovisningslagen samt för moderbolagets del i enlighet med årsredovisningslagen.

Stockholm den 3 november 2020

Deloitte AB

Johan Telander
Auktoriserad revisor