

Delårsrapport januari - mars 2020

Januari - mars 2020

- Nettoomsättningen ökade med 47 procent till 1 624,2 MSEK (1 108,8). Den organiska tillväxten i lokal valuta var 32 procent.
- Bruttoresultatet ökade med 54 procent till 446,7 MSEK (289,5). Den organiska tillväxten i lokal valuta var 36 procent.
- Justerad EBITDA¹ ökade med 64 procent till 184,3 MSEK (112,2).
- Justerad EBIT² uppgick till 168,8 MSEK (102,3).
- Kvartalets resultat efter skatt uppgick till 96,4 MSEK (57,8).
- Resultat per aktie efter utspädning uppgick till 1,74 SEK (1,08).

“Det är betryggande att kunna rapportera starka resultat under dessa osäkra omständigheter” – Oscar Werner, VD

Viktiga händelser under kvartalet

- Den 19 mars ingick Sinch ett bindande avtal att förvärva det belgiska bolaget Chatlayer BV för en total köpeskilling om 6,9 MEUR på skuldfri basis. Förvärvet finansieras med befintlig kassa. Chatlayer erbjuder en molnbaserad mjukvaruplattform för att skapa avancerade, flerspråkiga chatbots som förstår både talat språk och textbaserad kommunikation. Förvärvet slutfördes 1 april.
- Den 26 mars ingick Sinch ett bindande avtal att förvärva Wavy med verksamhet i Latinamerika för en kontant köpeskilling på skuldfri basis om 355 MBRL och apportemission av 1 534 582 nya aktier i Sinch. Förvärvet finansieras genom en kombination av befintlig kassa och lånefaciliteter. Förvärvets genomförande är föremål för sedvanliga villkor och godkännande från Brasiliens konkurrensmyndighet. Transaktionen förväntas slutföras under andra halvåret 2020.
- Den 26 mars genomfördes en riktad nyemission om 5 000 000 aktier till en teckningskurs om 300 SEK per aktie. Den riktade nyemissionen genererade stort intresse och har genomförts till utvalda svenska och internationella institutionella investerare. Genom emissionen tillfördes Sinch 1 500 MSEK före emissionskostnader.
- Den 26 mars säkrade Sinch en utökning av de befintliga kreditfaciliteterna för förvärv om 600 MSEK, givet att bolaget når vissa avtalade villkor. Efter utökningen omfattar kreditfaciliteten ett totalt åtagande om 1 850 MSEK. Utöver detta har Sinch tillgång till en checkräkningskredit om 250 MSEK, vilket är en utökning om 50 MSEK sedan årsskiftet.
- Mot bakgrund av covid-19 har Sinch ledning vidtagit en rad förebyggande åtgärder för att värna medarbetarnas hälsa och säkerställa fortsatt drift och tjänsteleverans i alla lägen. De negativa effekterna av covid-19 är huvudsakligen koncentrerade till det mindre segmentet Röst och Video och beror på minskad efterfrågan från appbaserade taxiföretag då resandet minskat. I mars månad ökade transaktionsvolymerna i segmentet Meddelandetjänster väsentligt trots minskad användning av vissa marknadsföringsrelaterade meddelandeprodukter. En del av ökningen kan vara hänförlig till covid-19.

¹ Rörelseresultatet före av- och nedskrivningar exklusive jämförelsestörande poster. För jämförelsestörande poster, se sidan 3.

² Rörelseresultat exklusive jämförelsestörande poster och avskrivningar av förvärvsrelaterade tillgångar, vilka ej påverkar kassaflödet. För specifikation av avskrivningar, se not 4.

Inbjudan till telefonkonferens

Sinch presenterar delårsrapporten i en telefonkonferens klockan 09.00 CET den 29 april. Försäkra dig om att du är uppkopplad till telefonkonferensen genom att ringa in och registrera dig några minuter innan konferensen börjar.

Sverige: +46 (0) 8 506 92 185
Storbritannien: +44 (0) 203 00 95 710
USA: +1 917 720 0178

Access code: 183 46 37

För att följa presentationen via Webcast, registrera dig här: investors.sinch.com/webcast.

VD har ordet

Framsteg i en orolig tid

Den globala covid-19 pandemin skapar kraftiga påfrestningar på familjer, samhällen och företag i hela världen. Vi har gjort en rad åtgärder för att värna våra anställdas hälsa, säkra vår leveransförmåga, och förbereda verksamheten på en negativ makroekonomisk utveckling.

Det är betryggande att kunna rapportera starka resultat under dessa osäkra omständigheter. Bruttoresultatet i det första kvartalet var 54 procent högre jämfört med samma period förra året. Förvärven av TWW och myElefant bidrog med 15 procent av ökningen och valutaförändringar bidrog med 4 procent. Den organiska tillväxten var 36 procent. Eftersom mängden genomfakturering skiljer sig avsevärt mellan produkter och länder tycker vi att tillväxt i bruttoresultat är ett bättre mått än försäljningstillväxt för att mäta vår finansiella utveckling.

Justerad EBITDA i det första kvartalet var 64 procent högre än föregående år. Vi gynnas av skalfördelar och den positiva effekten av ökade volymer kompenserar våra ökade kostnader för produktutveckling. Konverteringen av justerad EBITDA till kassaflöde förblir god eftersom lejonparten av vår produktutveckling kostnadsförs i resultaträkningen.

Den organiska bruttoresultattillväxten inom Meddelandets tjänster var 42 procent i kvartalet. En viktig tillväxt drivare är vårt fortsatt framgångsrika arbete med flera stora, amerikanska techbolag. Vi vinner dessa kunders förtroende på grund av vår globala räckvidd och vårt långsiktiga kvalitetsarbete. Eftersom vi har byggt en skalbar teknikplattform kan vi hantera ökade trafikvolymer med bibehållen leveranskvalitet.

I oktober 2019 förvärvade vi TWW do Brasil och myElefant och dessa bidrar också till tillväxten inom Meddelandets tjänster. Brasilien utvecklas över förväntan men myElefant ser en minskad efterfrågan då många företag i Frankrike minskar sin marknadsföring.

Även Röst och Video utvecklas svagare då minskat resande leder till minskad efterfrågan på de rösttjänster vi säljer till flera appbaserade taxiföretag. Bruttoresultatet i det första kvartalet ökade med 24 procent jämfört med förra året men minskade sekventiellt från Q4 2019. Vi förväntar oss fortsatt motvind under resten av året med klart lägre bruttoresultat och EBITDA än vi tidigare väntat oss.

Resultatet i vårt Operatörssegment är mer varierat från kvartal till kvartal och visar återigen positiv EBITDA efter att försenade projekt nu kunnat slutföras. Vi är väldigt glada att Sinch SMSF för 5G nu inkluderas i Ericssons erbjudande kring Core Networks och vi har fått positiv respons från flera nya, potentiella operatörskunder.

I det första kvartalet annonserade vi även två viktiga förvärv. Med förvärvet av Chatlayer får vi tillgång till AI-baserad teknik för intelligent tvåvägskommunikation mellan företag



och deras kunder.

Förvärvet av Wavy är en mycket större affär och förstärker vår marknadsnärvaro i Latinamerika samt vårt erbjudande inom nästa generations meddelandets tjänster via WhatsApp. Vi ser fram emot alla möjligheter som skapas genom dessa transaktioner även om vi måste invänta ett godkännande från konkurrensmyndigheterna innan vi kan påbörja integrationsarbetet med Wavy. I samband med förvärvet annonserade vi även en riktad nyemission och jag vill tacka våra ägare för att de fortsätter att stödja vår strategi.

Vi vet fortfarande inte hur covid-19 kommer att påverka vår affär på längre sikt. Vissa kortsiktigt positiva effekter kan visa sig vara temporära och det finns en risk för ytterligare bakslag. Vi har infört tydligare kostnadskontroll och minskar vår rekryteringstakt för att vidmakthålla vår konkurrenskraft och lönsamhet även i en tuffare ekonomisk miljö.

En försiktig inställning idag gör oss bättre förberedda på morgondagen. Och även om det finns utmaningar, så finns det samtidigt fantastiska möjligheter. Vi är en global ledare i en expansiv bransch och vår teknikplattform används av några av de mest krävande företagskunderna i världen.

Stockholm den 29 april 2020

Oscar Werner
VD och koncernchef

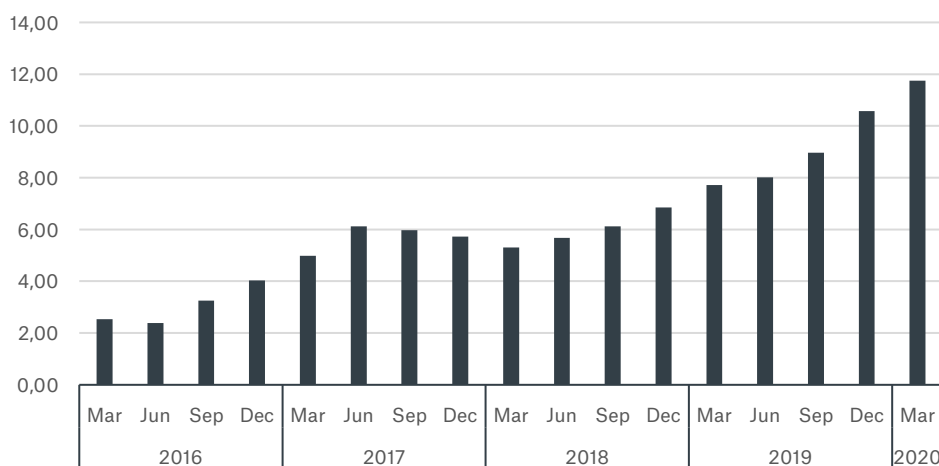
Sinch i sammandrag

För definition och redogörelse av finansiella mått som definieras respektive inte definieras enligt IFRS samt operationella mått hänvisas till sidan 18.

Sinch koncernen, MSEK	Q1 2020	Q1 2019	2019	R12M
Nettoomsättning	1 624,2	1 101,8	5 035,6	5 558,0
Bruttoresultat	446,7	289,5	1 394,1	1 551,3
Bruttomarginal	27,5%	26,3%	27,7%	27,9%
Rörelseresultat, EBITDA	175,2	112,2	555,5	618,5
EBITDA-marginal	10,8%	10,2%	11,0%	11,1%
Justerad EBITDA	184,3	112,2	573,5	645,6
Justerad EBITDA-marginal	11,3%	10,2%	11,4%	11,6%
Justerad EBITDA/bruttoresultat	41,3%	38,8%	41,1%	41,6%
Rörelseresultat, EBIT	118,6	69,0	371,6	421,2
EBIT-marginal	7,3%	6,3%	7,4%	7,6%
Justerad EBIT	168,8	102,3	523,6	590,1
Justerad EBIT-marginal	10,4%	9,3%	10,4%	10,6%
Periodens resultat	96,4	57,8	274,5	313,0
Kassaflöde från den löpande verksamheten	134,7	38,0	327,3	423,9
Nettoskuld	-639,3	484,1	958,7	-639,3
Nettoskuld/justerad EBITDA R12M, gånger	-1,0	1,2	1,7	-1,0
Soliditet	55,2%	47,9%	40,0%	55,2%
Justerad EBITDA/aktie efter utspädning, SEK	3,27	2,08	10,57	11,76
Periodens resultat per aktie efter utspädning, SEK	1,74	1,08	5,06	5,69
Medeltal antal anställda	595	405	457	504
Medeltal antal anställda och konsulter	744	496	572	602

Jämförelsestörande poster och justeringar, MSEK	Q1 2020	Q1 2019	2019	R12M
Förvärvskostnader	-6,4	-	-15,1	-21,5
Integrationskostnader	-2,7	-	-3,0	-5,7
Summa jämförelsestörande poster i EBITDA	-9,1	-	-18,0	-27,1
Avskrivningar på förvärvsrelaterade tillgångar	-41,1	-33,3	-134,0	-141,8
Summa justeringar i EBIT	-50,2	-33,3	-151,9	-168,9

Justerad EBITDA per aktie, rullande 12 månader (SEK)



Kvartalsöversikt

	Q1 2018	Q2 2018	Q3 2018	Q4 2018	Q1 2019	Q2 2019	Q3 2019	Q4 2019	Q1 2020
Nettoomsättning, MSEK									
Meddelandetjänster	812,4	947,7	921,8	1 070,3	1 025,3	1 096,7	1 126,2	1 444,2	1 534,3
Röst och Video	15,0	17,8	20,5	38,2	45,0	56,9	70,0	76,9	72,5
Operatörer	33,2	33,6	39,5	50,6	43,4	44,2	42,0	43,7	49,1
Övrigt och elimineringar	-2,0	-1,7	-2,5	-7,8	-11,9	-21,2	-21,8	-24,2	-31,7
Totalt	858,6	997,4	979,3	1 151,3	1 101,8	1 176,7	1 216,4	540,7	1 624,2
								1	
Bruttoresultat, MSEK									
Meddelandetjänster	161,5	207,5	203,7	244,6	228,4	259,2	272,8	364,0	374,3
Röst och Video	8,8	10,1	11,6	20,0	21,6	21,7	31,7	34,5	26,8
Operatörer	29,7	30,8	35,0	45,2	39,6	40,2	39,1	41,4	45,7
Övrigt och elimineringar	-0,1	0,3	-0,3	0,1	0,0	0,0	0,0	0,0	0,0
Totalt	200,0	248,6	249,9	309,9	289,5	321,1	343,6	439,9	446,7
Bruttomarginal									
Meddelandetjänster	19,9%	21,9%	22,1%	22,9%	22,3%	23,6%	24,2%	25,2%	24,4%
Röst och Video	59,0%	56,6%	56,6%	52,4%	47,9%	38,2%	45,3%	44,9%	37,0%
Operatörer	89,5%	91,7%	88,6%	89,3%	91,2%	90,9%	93,0%	94,7%	92,9%
Totalt	23,3%	24,9%	25,5%	26,9%	26,3%	27,3%	28,2%	28,6%	27,5%
Rörelseresultat EBITDA, MSEK									
Meddelandetjänster	71,8	108,3	93,9	102,6	107,8	112,2	134,9	202,4	174,3
Röst och Video	-4,5	-5,1	-3,7	2,7	2,1	1,4	12,2	10,8	8,7
Operatörer	1,4	3,5	8,2	10,8	9,6	4,9	4,6	-3,4	8,9
Övrigt och elimineringar	-15,4	-26,5	1,0	24,3	-7,3	-4,3	-17,0	-15,5	-16,7
EBITDA, totalt	53,2	80,3	99,4	140,4	112,2	114,2	134,8	194,3	175,2
Jämförelsestörande poster i EBITDA	-11,8	-17,0	4,0	31,0	-	-	-12,9	-5,2	-9,1
Justerad EBITDA	65,0	97,3	95,4	109,4	112,2	114,2	147,6	199,5	184,3
Justerad EBITDA-marginal	7,6%	9,8%	9,7%	9,5%	10,2%	9,7%	12,1%	12,9%	11,3%
Justerad EBITDA/bruttoresultat	32,5%	39,2%	38,2%	35,3%	38,8%	35,6%	43,0%	45,4%	41,3%
Justerad EBITDA/aktie efter utspädning, SEK	1,21	1,82	1,78	2,04	2,08	2,11	2,73	3,64	3,27
Jämförelsestörande poster och justeringar, MSEK									
Förvärvskostnader	-4,6	-4,3	-0,4	-0,2	-	-	-12,9	-2,2	-6,4
Omstruktureringskostnader	-	-	8,9	-	-	-	-	-	-
Integrationskostnader	-7,2	-12,8	-4,5	-2,7	-	-	-	-3,0	-2,7
Realisationsresultat försäljning PSMS	-	-	-	-8,1	-	-	-	-	-
Intäkt justerad tilläggsköpeskilling	-	-	-	42,0	-	-	-	-	-
Jämförelsestörande poster i EBITDA	-11,8	-17,0	4,0	31,0	-	-	-12,9	-5,2	-9,1
Nedskrivning anläggningstillgångar IoT	-	-	-9,2	-	-	-	-	-	-
Förvävsrelaterade avskrivningar	-26,7	-34,3	-35,6	-27,4	-33,3	-30,9	-32,1	-37,7	-41,1
Summa justeringar i EBIT	-38,5	-51,4	-40,8	3,6	-33,3	-30,9	-45,0	-42,8	-50,2

Januari - mars 2020

Nettoomsättning

Koncernens nettoomsättning växte under kvartalet med 47 procent till 1 624,2 MSEK (1 101,8). Belopp inom parentes avser motsvarande kvartal föregående år.

Den organiska tillväxten, i lokal valuta och exklusive förvärv, var 32 procent. Förvärven av TWW och myElefant bidrog med 13 procentenheter. TWW bidrog med 113,0 MSEK och myElefant med 27,6 MSEK.

Tillväxten under kvartalet påverkades positivt av kronans försvagning mot främst EUR, USD och GBP. Koncernen har betydande intäkter i utländska valutor, och om växelkurserna hade varit desamma under kvartalet som under motsvarande kvartal föregående kalenderår så hade intäkterna varit cirka 31,0 MSEK lägre. Den positiva valutapåverkan på koncernens nettoomsättning var således 3 procent.

Bruttoresultat

Under kvartalet växte koncernens bruttoresultat med 54 procent till 446,7 MSEK (289,5).

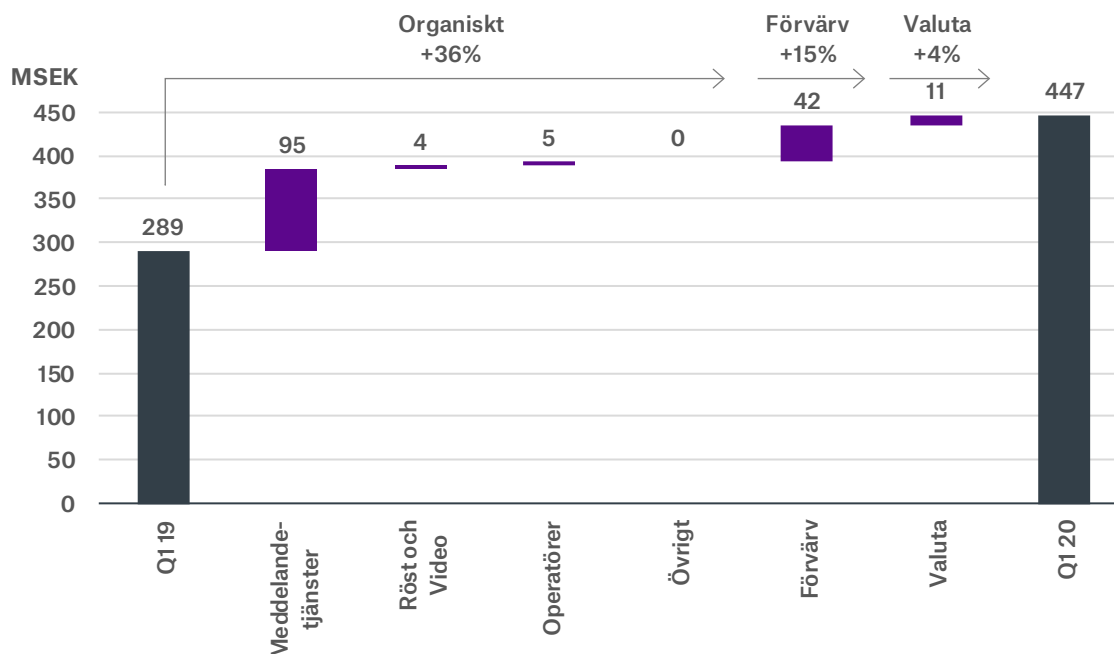
Den organiska tillväxten i lokal valuta var 36 procent. TWW och myElefant bidrog med 15 procent. TWW bidrog med 33,1 MSEK och myElefant med 9,4 MSEK. Den positiva effekten av förändrade valutakurser i kvartalet var 11,4 MSEK, vilket motsvarar 4 procent.

Bruttomarginalen uppgick till 27,5 procent (26,3) och påverkas av flera olika faktorer. Vi levererar fler meddelanden till marknader med mindre genomfakturering till mobiloperatörer vilket innebär en högre bruttomarginal. Vi har även tillväxt i produkter med högre bruttomarginal, bland annat individualiserade videomeddelanden, vilket har en positiv effekt på koncernens bruttomarginal.

Vilka länder som Sinch företagskunder skickar meddelanden till är en viktig faktor som påverkar bruttomarginalen. Trots att Sinch bruttoresultat per transaktion är likartat i de flesta marknader så varierar bruttomarginalen betydligt eftersom operatörernas trafikavgifter skiljer sig avsevärt mellan olika länder. Förändringar i trafikmönster och volymmix kan därför ha en stor påverkan på nettoomsättning och bruttomarginal utan att det påverkar bruttoresultatet i absoluta tal.

Sinch huvudsakliga fokus är därför på bruttoresultat, och tillväxt i bruttoresultat, snarare än på nettoomsättning och bruttomarginal.

Förändring i koncernens bruttoresultat, Q1 2019 - Q1 2020



Rörelseresultat, EBITDA

Rörelseresultatet före av- och nedskrivningar (EBITDA) uppgick till 175,2 MSEK (112,2).

Rörelseresultatet före av- och nedskrivningar exklusive jämförelsestörande poster¹ (justerad EBITDA) ökade med 72,1 MSEK till 184,3 MSEK (112,2), vilket motsvarar en ökning om 64 procent.

Valutakursförändringar hade en samlad positiv effekt på EBITDA om 18,3 MSEK. Omkring hälften av valutaeffekten beror på omvärderingar av balansräkningsposter.

Resultatet belastas av framtidsinriktade satsningar i syfte att driva tillväxt. Bolaget investerar betydande belopp i produktutveckling, marknadsföring och försäljning inom flera områden. Dessa kostnader utgörs huvudsakligen av personalkostnader.

Koncernens finansiella mål är en tillväxt i justerad EBITDA per aktie om 20 procent på årsbasis. Justerad EBITDA per aktie i kvartalet uppgick till 3,27 SEK (2,08) och rullande tolt månader till 11,76 SEK (7,72), vilket innebär en ökning om 52 procent. Justerad EBITDA dividerat med bruttoreultat i kvartalet var 41,3 procent (38,8).

Rörelseresultat, EBIT

Rörelseresultatet (EBIT) uppgick till 118,6 MSEK (69,0).

Förvävsrelaterade avskrivningar, vilka inte påverkar kassaflödet, belastade EBIT med 41,1 MSEK (33,3). Dessa avskrivningar är främst hänförliga till planenliga avskrivningar av förvärvade kundrelationer och förvärvad mjukvara, se not 4.

Justerad EBIT, EBIT exklusive jämförelsestörande poster och avskrivningar av förvävsrelaterade tillgångar¹, uppgick till 168,8 MSEK (102,3).

Övriga resultatposter

Finansnettot uppgick till 12,1 MSEK (4,7), varav räntekostnader uppgick till -8,6 MSEK (-7,7) och valutakursdifferenser 22,8 MSEK (10,8). Koncernens effektiva skattesats uppgick till 26,3 procent (21,6). För avstämning av skatt på periodens resultat, se not 5. Periodens resultat uppgick till 96,4 MSEK (57,8).

Investeringar

Nettoinvesteringar i materiella och immateriella

anläggningstillgångar uppgick till 20,0 MSEK (7,6). Investeringarna avser främst aktivering av eget utvecklingsarbete om 15,2 MSEK (6,1).

Kassaflöde, likviditet och finansiell ställning

Kassaflödet från den löpande verksamheten uppgick till 134,7 MSEK (38,0). Kassaflödet i förhållande till rörelseresultatet fluktuerar mellan kvartalen eftersom många av bolagets kunder maximerar sin likviditet vid kvartalsskiftena genom att senarelägga leverantörsbetalningar. Verkliga kundförluster är fortsatt låga, och över tid är kassaflödet i förhållande till rörelseresultatet stabilt.

Den 26 mars säkrade Sinch en utökning av de befintliga kreditfaciliteterna för förvärv om 600 MSEK, givet att bolaget når vissa avtalade villkor. Efter utökningen omfattar kreditfaciliteten ett totalt åtagande om 1 850 MSEK. Utöver detta har Sinch tillgång till en checkräkningskredit om 250 MSEK, vilket är en utökning om 50 MSEK sedan årsskiftet. Per 31 mars 2020 var inget nyttjat (-).

Koncernens likvida medel uppgick per 31 mars 2020 till 2 040,7 MSEK (466,3). Nettoskulden uppgick till -639,3 MSEK (484,1). Justerad EBITDA R12M i förhållande till nettoskuld uppgick till -1,0 (1,2).

Den 26 mars genomfördes en riktad nyemission om 5 000 000 aktier till en teckningskurs om 300 SEK per aktie. Den riktade nyemissionen genererade stort intresse och har genomförts till utvalda svenska och internationella institutionella investerare. Genom emissionen tillfördes Sinch 1 500 MSEK före emissionskostnader.

Eget kapital uppgick per den 31 mars 2020 till 3 628,9 MSEK (1 998,6), vilket motsvarar en soliditet om 55,2 procent (40,0).

Medarbetare

Vid kvartalets slut sysselsatte koncernen 766 (525) personer inklusive konsulter. Medeltalet sysselsatta för kvartalet var 744 (496) personer. Medeltal antal anställda (heltidstjänster exklusive konsulter) uppgick till 595 (405), varav 28 procent (21) var kvinnor. På grund av ekonomisk osäkerhet relaterad till den pågående covid-19 pandemin har Sinch valt att tillfälligt minska rekryteringstakten.

1) Se tabell på sidan 3 samt not 4 för detaljer.

Meddelandetjänster

Med Sinch molnbaserade kommunikationsplattform når företag sina kunder och anställda, direkt i mobiltelefonen, inom en eller ett par sekunder. Meddelanden skickas som SMS eller med nästa generations tekniker som RCS och WhatsApp. I produktområdet ingår även individualiserade videomeddelanden där unika videomeddelanden skräddarsys till varje enskild mottagare.

Meddelandetjänster, MSEK	Q1 2020	Q1 2019	2019	R12M
Nettoomsättning	1 534,3	1 025,3	4 692,5	5 201,5
Bruttoresultat	374,3	228,4	1 124,4	1 270,2
Bruttomarginal	24,4%	22,3%	24,0%	24,4%
Rörelseresultat, EBITDA	174,3	107,8	557,3	623,7
EBITDA/bruttoresultat	46,6%	47,2%	49,6%	49,1%
EBITDA-marginal	11,4%	10,5%	11,9%	12,0%

Sinch Meddelandetjänster gör det möjligt för företag att nå privatpersoner med automatiserade, affärskritiska meddelanden. Sinch har målmedvetet byggt en ledande marknadsposition baserat på kvalitet, kostnadseffektivitet och stordriftsfördelar. Detta gör Sinch väl positionerat att vinna organiska marknadsandelar, trots stark konkurrens, samt att fortsätta konsolidera marknaden genom förvärv.

Vi gör nu betydande investeringar i nästa generations meddelandetjänster med multimedia och möjlighet till tvåvägskommunikation. Dessa initiativ omfattar både kommunikationskanaler som RCS och WhatsApp samt den övergripande mjukvara som krävs för att hantera avancerade tvåvägsdialoger. Vi ser stor potential inom dessa områden även om marknaden ännu befinner sig i ett tidigt skede. Med förvärvet av myElefant har vi stärkt vårt kunderbjudande och vi ser goda möjligheter att väva samman myElefants produktportfölj med Sinch erbjudande kring individualiserade videomeddelanden.

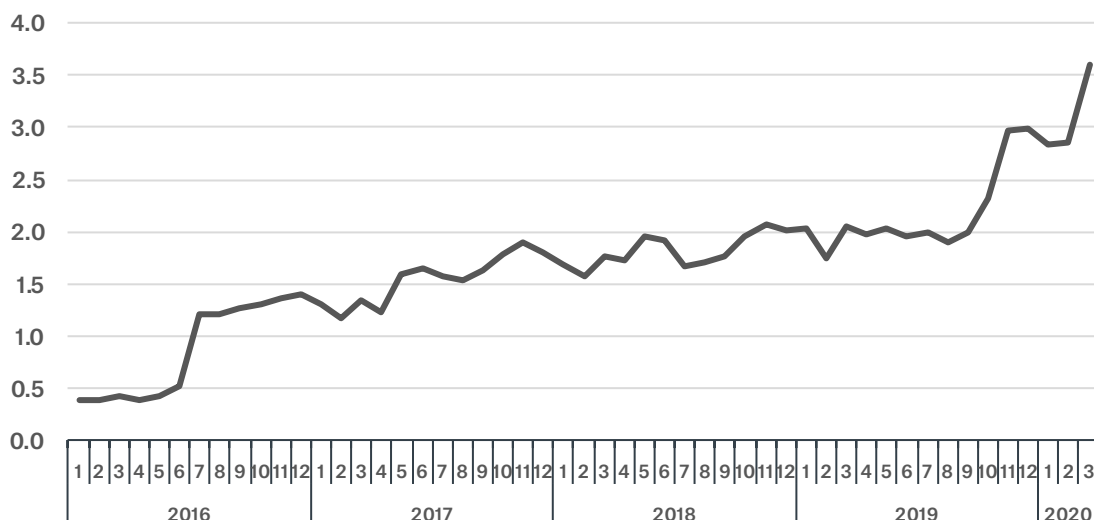
Integrationen av TWW utvecklas väl med korsförsäljning av Sinch bredare produktportfölj till TWW:s kunder i Brasilien och marknadsföring av Brasilienrelaterade meddelandetjänster till Sinch globala kundbas. Under kvartalet annonserades även att Sinch ingått ett bindande avtal att förvärva Wavy, ett ledande latinamerikanskt teknikföretag som nyttjat sin ställning inom företags-SMS till att skapa en stark position inom nästa generations meddelandetjänster med tvåvägskommunikation och interaktivitet via WhatsApp. Wavy är verksamma i Brasilien, Mexiko, Colombia, Peru, Chile, Argentina och Paraguay. Affären kräver godkännande från konkurrensmyndigheten i Brasilien och väntas slutföras i andra halvåret 2020.

Under kvartalet annonserade Sinch även att man förvärvat Belgienbaserade Chatlayer. Chatlayer har utvecklat en molnbaserad plattform för AI-driven kundinteraktion med avancerade, flerspråkiga chatbots som förstår både talat språk och textbaserad kommunikation.

Transaktionsvolym

I det första kvartalet ökade antalet sända meddelanden med 60 procent genom organisk och förvärvad tillväxt. Ökningen i jämförbara enheter var 36 procent jämfört med motsvarande kvartal föregående år. I mars månad ökade trafikvolymerna kraftigt och en del av ökningen är troligen relaterad till den pågående, globala covid-19 pandemin då många företag och organisationer har ett ökat behov att kommunicera med sina anställda och kunder.

Antal transaktioner per månad (miljarder)



Nettoomsättning

Under kvartalet ökade nettoomsättningen jämfört med motsvarande kvartal föregående kalenderår med 509,0 MSEK till 1 534,2 MSEK (1 025,3), vilket motsvarar 50 procent. Av denna ökning förklaras 14 procentenheter av förvärv och 3 procentenheter av valutakursförändringar. Den organiska tillväxten i lokal valuta var 33 procent. Förvärvet av TWW bidrog med 113,0 MSEK och förvärvet av myElefant bidrog med 27,6 MSEK.

Den organiska tillväxten i nettoomsättningen påverkades positivt av Sinch målmedvetna fokus på stora, strategiska kunder och tillväxt i försäljningen av individualiserade videomeddelanden. Tillväxten drivs inte minst av Sinch kommersiella samarbeten med stora, internationella molnplattformbolag som nyttjar Sinch produkter för automatiserad mobil marknadsföring.

Bruttoresultat

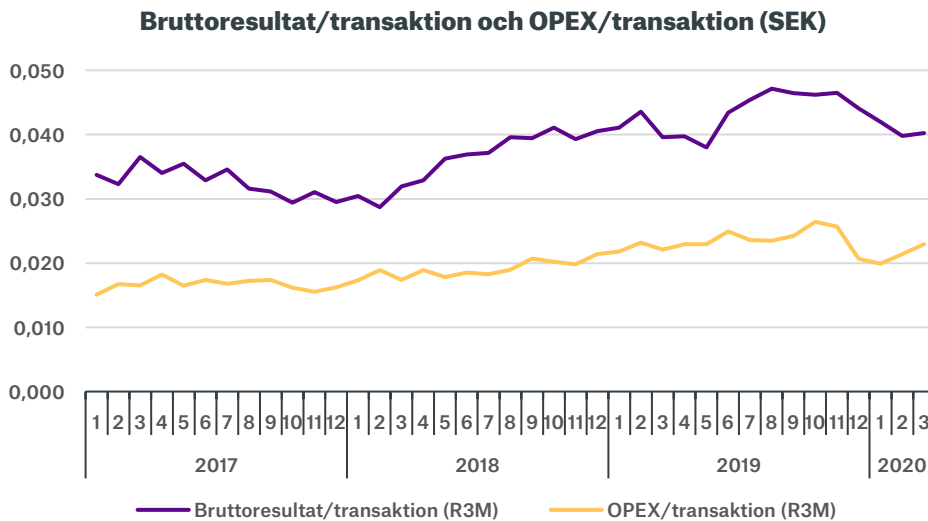
Under kvartalet ökade bruttoresultatet till 374,3 MSEK (228,4), en ökning med 64 procent jämfört med motsvarande kvartal föregående år. Av denna ökning förklaras 19 procentenheter av förvärv och 4 procentenheter av valutakursförändringar. Den organiska tillväxten i lokal valuta var 42 procent. Förvärvet av TWW bidrog med 33,1 MSEK och förvärvet av myElefant bidrog med 9,4 MSEK.

Överlag ser vi en fortsatt stark utveckling i Nordamerika, mer försiktig tillväxt i Europa och gradvis förbättring i Asien. Samtidigt beror den starka utvecklingen i Nordamerika delvis på att många stora, globala techbolag är baserade i USA. Även om dessa bolag har lokal verksamhet världen över så redovisas deras intäkter i USA eftersom Sinch geografiska redovisning utgår från kundens huvudkontor.

Bruttomarginalen under kvartalet stärktes jämfört med motsvarande kvartal förra året på grund av ökad trafik till länder med högre bruttomarginal. Bruttomarginalen varierar betydligt mellan olika länder trots att Sinch bruttoresultat per transaktion är likartat i de flesta marknader. Detta beror på att operatörernas trafikavgifter skiljer sig avsevärt mellan olika länder. Förändringar i trafikmönster och volymmix kan därför ha en stor påverkan på nettoomsättning och bruttomarginal utan att det påverkar bruttoresultatet i absoluta tal. Av denna anledning fokuserar Sinch på bruttoresultat per transaktion, inte bruttomarginal, som styrande resultatmått. Tillsammans hade förvärven av TWW och myElefant en positiv effekt på bruttomarginalen om 0,6 procentenheter.

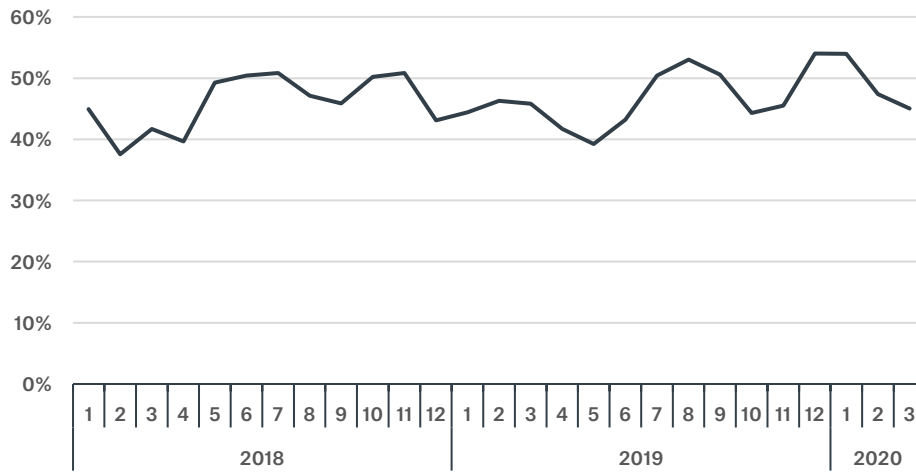
Rörelseresultat, EBITDA

Under kvartalet ökade EBITDA jämfört med motsvarande kvartal föregående kalenderår med 66,5 MSEK till 174,3 MSEK (107,8), vilket motsvarar 62 procent. Den sammantagna effekten av valutaförändringar var positiv och påverkade EBITDA med 8 procent.



Bruttoresultatet per transaktion sjönk jämfört med fjärde kvartalet på grund av förändringar i trafikmönster och högre volymtillväxt i marknader med lägre bruttoresultat per transaktion. OPEX per transaktion gynnas av skalfördelar i affären då högre transaktionsvolym och bruttoresultat inte innebär motsvarande ökning i kostnadsbasen. Samtidigt fortsätter rörelseresultatet att belastas av flera framtidsinriktade satsningar i syfte att driva tillväxt. Dessa kostnader utgörs huvudsakligen av personalkostnader. Bolaget utvecklar mjukvara för interaktiva meddelandetjänster som WhatsApp och RCS, en uppgradering av SMS som ger användaren en rikare användarupplevelse och uppmuntrar till en interaktiv kunddialog med lättbegripliga menyval där mottagaren till exempel kan checka in eller boka en ny tid med ett enkelt knapptryck.

EBITDA/bruttoresultat (rullande 3 månader)



Ett viktigt mått för att mäta effektivitet och skalbarhet är EBITDA i förhållande till bruttoresultat. Måttet visar underliggande marginal och påverkas inte av förändringar i operatörernas trafikavgifter. Trots att framåtblickande tillväxtsatsningar ökar kostnaderna för produktutveckling är EBITDA/bruttoresultat relativt stabilt då tillväxten i bruttoresultat har en hög inkrementell marginal.

Det första kvartalet har normalt en något lägre marginal eftersom säsongsmönstret i kostnadsbasen skiljer sig från säsongsmönstret i bruttoresultatet.

Röst och Video

Inom Röst och Video ryms Sinch innovativa produkter för molnbaserade röst- och videosamtal. Produktområdet inkluderar bland annat Number Masking, en tjänst som tillhandahåller tillfälliga telefonnummer, och Verification, där vi hjälper företag att verifiera sina kunders mobilnummer på ett enkelt, snabbt och kostnadseffektivt sätt.

Röst och Video, MSEK	Q1 2020	Q1 2019	2019	R12M
Nettoomsättning	72,5	45,0	248,8	276,3
Bruttoresultat	26,8	21,6	109,5	114,7
Bruttomarginal	37,0%	47,9%	44,0%	41,4%
Rörelseresultat, EBITDA	8,7	2,1	26,6	33,2
EBITDA-marginal	12,1%	4,8%	10,7%	12,0%

Verksamheten inom Röst och Video påverkas tydligt av minskad efterfrågan i samband med covid-19 pandemin. Sinch har en stark position inom Number Masking för appbaserade taxitjänster, en tjänst som gör att förare och kunder enkelt kan kontakta varandra utan att lämna ifrån sig sina privata mobiltelefonnummer. Vi har även ett konkurrenskraftigt erbjudande inom nummerverifikation där vi hjälper företag att verifiera sina kunders mobilnummer.

Nettoomsättning

Under kvartalet ökade nettoomsättningen med 27,4 MSEK till 72,5 MSEK (45,0). Jämfört med fjärde kvartalet 2019 har omsättningen minskat med 4,5 MSEK och verksamheten påverkas kraftigt av minskat taxiresande till följd av covid-19. Den globala pandemin har således en direkt negativ påverkan som i nuläget överskuggar den underliggande tillväxt vi tidigare sett i Röst och Video.

Resultat

Under kvartalet uppgick bruttoresultatet till 26,8 MSEK (21,6). Bruttomarginalen var 37,0 procent (47,9). EBITDA uppgick till 8,7 MSEK (2,1).

Operatörer

Sinch utvecklar mjukvarulösningar till mobiloperatörer, både som produkt och tjänst, för att tillhandahålla mobila mervärdestjänster (VAS), hantera realtidsdebitering (OCS), samt för att skydda sina nät och intäkter.

Operatörer, MSEK	Q1 2020	Q1 2019	2019	R12M
Nettoomsättning	49,1	43,4	173,3	179,1
Bruttoresultat	45,7	39,6	160,2	166,3
Bruttomarginal	92,9%	91,2%	92,5%	92,9%
Rörelseresultat, EBITDA	8,9	9,6	15,7	15,1
EBITDA-marginal	18,2%	22,1%	9,1%	8,4%

Operatörsaffären är projektbaserad och därmed mer volatil än övriga delar av verksamheten. Flera framåtriktade satsningar påbörjades under 2019, bland annat ett ökat fokus på produkter för att säkra mobiloperatörers intäkter från meddelandetjänster, RCS-as-a-Service för att påskynda utrollningen av RCS, och utveckling av Sinch SMSF för att hantera meddelandetjänster i 5G-nät.

Nettoomsättning

Under kvartalet ökade nettoomsättningen med 5,7 MSEK till 49,1 MSEK (43,4). Tidigare försenade kundprojekt kunde slutföras i kvartalet vilket hade en positiv påverkan på försäljning och resultat.

Resultat

Under kvartalet ökade bruttoresultatet med 6,1 MSEK till 45,7 MSEK (39,6). EBITDA minskade med 0,7 MSEK till 8,9 MSEK (9,6).

Resultaträkning i sammandrag

Sinch koncernen, MSEK	Not	Q1 2020	Q1 2019	2019	R12M
Nettoomsättning		1 624,2	1 101,8	5 035,6	5 558,0
Kostnad för sålda varor och tjänster		-1 177,5	-812,3	-3 641,4	-4 006,7
Bruttoresultat		446,7	289,5	1 394,1	1 551,3
Övriga rörelseintäkter		32,9	26,0	103,1	110,1
Aktiverat arbete för egen räkning		15,2	6,1	38,6	47,6
Övriga externa kostnader		-110,7	-69,0	-328,7	-370,4
Personalkostnader		-184,2	-119,6	-537,6	-602,2
Övriga rörelsekostnader		-24,7	-20,8	-113,9	-117,8
Rörelseresultat före av- och nedskrivningar, EBITDA		175,2	112,2	555,5	618,5
Av- och nedskrivningar	4	-56,6	-43,2	-183,9	-197,3
Rörelseresultat, EBIT		118,6	69,0	371,6	421,2
Finansiella intäkter		24,2	124,7	18,6	-81,9
Finansiella kostnader		-12,1	-120,1	-35,2	72,8
Resultat före skatt		130,8	73,7	355,0	412,0
Aktuell skatt		-42,0	-14,8	-83,8	-111,1
Uppskjuten skatt		7,7	-1,1	3,3	12,0
Periodens resultat		96,4	57,8	274,5	313,0
Hänförligt till:					
Moderbolagets aktieägare		96,5	57,9	274,6	313,1
Innehav utan bestämmande inflytande		-0,1	-0,1	-0,1	-0,1

Resultat per aktie

Sinch koncernen, SEK	Q1 2020	Q1 2019	2019	R12M
- Före utspädning	1,79	1,08	5,12	5,81
- Efter utspädning	1,74	1,08	5,06	5,69

Rapport över totalresultat i sammandrag

Sinch koncernen, MSEK	Q1 2020	Q1 2019	2019	R12M
Periodens resultat	96,4	57,8	274,5	313,0
Övrigt totalresultat				
Poster som senare kan återföras till periodens resultat				
Omräkningsdifferenser	18,9	67,8	61,2	12,4
Säkringsredovisning nettoinvestering	-2,2	-8,4	-5,7	0,5
Skatteeffekt poster i övrigt totalresultat	0,5	1,8	1,2	-0,1
Periodens övriga totalresultat	17,2	61,1	56,7	12,8
Periodens totalresultat	113,6	119,0	331,2	325,8
Hänförligt till:				
Moderbolagets aktieägare	113,8	119,1	331,4	326,2
Innehav utan bestämmande inflytande	-0,2	-0,1	-0,2	-0,4

Balansräkning i sammandrag

Sinch koncernen, MSEK	Not	2020-03-31	2019-03-31	2019-12-31
TILLGÅNGAR				
Goodwill		1 788,8	1 264,2	1 753,9
Kundrelationer		764,1	679,4	764,0
Operatörsrelationer		104,4	104,5	106,8
Utvecklad programvara		169,9	136,2	162,7
Övriga immateriella anläggningstillgångar		3,5	2,1	3,9
Nyttjanderättstillgångar		72,3	84,3	76,6
Övriga materiella anläggningstillgångar		30,8	18,4	29,7
Finansiella anläggningstillgångar		13,5	13,3	12,0
Uppskjutna skattefordringar		230,2	195,4	237,6
Summa anläggningstillgångar		3 177,5	2 497,9	3 147,2
Skattefordringar		15,7	17,4	23,8
Övriga kortfristiga fordringar		1 340,9	1 037,8	1 353,6
Likvida medel		2 040,7	174,1	466,3
Summa omsättningstillgångar		3 397,4	1 229,7	1 843,7
SUMMA TILLGÅNGAR		6 574,9	3 727,6	4 990,9
EGET KAPITAL OCH SKULDER				
Eget kapital hänförligt till moderbolagets aktieägare	3	3 628,3	1 784,3	1 997,9
Innehav utan bestämmande inflytande		0,6	0,8	0,7
Summa eget kapital		3 628,9	1 785,0	1 998,6
Uppskjutna skatteskuld		260,1	219,9	270,3
Långfristiga skulder, räntebärande		1 115,9	531,9	1 329,8
Långfristiga skulder, ej räntebärande		139,0	140,6	139,8
Summa långfristiga skulder		1 514,9	892,4	1 739,9
Kortfristiga skulder, räntebärande		285,6	126,7	95,2
Avsättningar		25,6	29,0	21,3
Skatteskulder		33,3	32,2	9,7
Övriga kortfristiga skulder, ej räntebärande		1 086,6	862,1	1 126,1
Summa kortfristiga skulder		1 431,1	1 050,1	1 252,4
SUMMA EGET KAPITAL OCH SKULDER		6 574,9	3 727,6	4 990,9
Finansiella instrument värderade till verkligt värde				
Derivatinstrument med positivt värde		0,2	1,6	6,4
Derivatinstrument med negativt värde		12,1	3,5	2,1

Redovisat värde anses utgöra en rimlig uppskattning av verkligt värde på samtliga finansiella tillgångar och skulder. De finansiella tillgångarna och skulderna hänförs till värderingskategori 2 och 3. För upplysning om värderingstekniker, se not 28 i 2019 års årsredovisning.

Förändring av eget kapital i sammandrag

Sinch koncernen, MSEK	Hänförligt till moderbolagets aktieägare					Innehav utan bestämmande inflytande	Summa eget kapital
	Aktiekapital	Övrigt tillskjutet kapital	Reserver	Balanserat resultat	Summa		
Ingående eget kapital 1 januari 2019	5,4	1 386,8	18,9	252,6	1 663,3	0,9	1 664,2
Periodens totalresultat			61,1	57,9	119,1	-0,1	119,0
Teckningsoptioner		1,9			1,9		1,9
Emissionskostnader, netto efter skatt		0,0			0,0		0,0
Utgående eget kapital 31 mars 2019	5,4	1 388,7	79,9	310,6	1 784,3	0,8	1 785,0
Ingående eget kapital 1 januari 2020	5,4	1 390,8	75,3	526,3	1 998,0	0,7	1 998,6
Periodens totalresultat			17,2	96,5	113,7	-0,1	113,6
Nyemission	0,5	1 534,5			1 535,0		1 535,0
Emissionskostnader, netto efter skatt		-18,3			-18,3		-18,3
Utgående eget kapital 31 mars 2020	5,9	2 907,0	92,5	622,8	3 628,3	0,6	3 628,9

Kassaflödesanalys i sammandrag

Sinch koncernen, MSEK	Not	Q1 2020	Q1 2019	2019	R12M
Kassaflöde före förändring av rörelsekapital		175,6	85,9	453,5	543,2
Förändring av rörelsekapital		-40,9	-47,8	-126,2	-119,3
Kassaflöde från den löpande verksamheten		134,7	38,0	327,3	423,9
Nettoinvestering i materiella och immateriella anläggningstillgångar		-20,0	-7,6	-56,0	-68,4
Förändring finansiella fordringar		-0,9	1,4	12,1	9,9
Förvärv av koncernföretag	6	-44,3	-11,3	-668,5	-701,5
Kassaflöde från investeringsverksamheten		-65,1	-17,5	-712,4	-760,0
Nyupptagna lån/uppläggningsavgifter		-	-	1 453,4	1 453,4
Amortering lån		-1,4	-24,1	-756,7	-733,9
Amortering leasingsskuld		-6,9	-6,1	-25,8	-26,5
Nyemission/teckningsoptioner	3	1 511,2	1,9	2,1	1 511,4
Kassaflöde från finansieringsverksamheten		1 502,9	-28,3	673,1	2 204,4
Periodens kassaflöde		1 572,5	-7,8	288,0	1 868,3
Likvida medel vid periodens början		466,3	180,8	180,8	174,5
Valutakursdifferens i likvida medel		1,9	1,6	-2,4	-2,1
Likvida medel vid periodens slut		2 040,7	174,5	466,3	2 040,7

Övrig information

Sinch koncernen, MSEK		Q1 2020	Q1 2019	2019	R12M
Aktieinformation					
Resultat per aktie före utspädning, SEK		1,79	1,08	5,12	5,81
Resultat per aktie efter utspädning, SEK		1,74	1,08	5,06	5,69
Vägt genomsnittligt antal aktier före utspädning		53 789 357	53 602 089	53 602 089	53 936 616
Vägt genomsnittligt antal aktier efter utspädning		55 349 805	53 821 072	54 234 275	54 990 894
Antal stamaktier vid periodens slut		58 874 751	53 602 089	53 602 089	58 874 751
Totalt antal aktier vid periodens slut		58 874 751	53 602 089	53 602 089	58 874 751
Finansiell ställning					
Eget kapital hänförligt till moderbolagets aktieägare		3 628,3	1 784,3	1 997,9	3 628,3
Soliditet		55,2%	47,9%	40,0%	55,2%
Nettoinvestering i materiella och immateriella anläggningstillgångar		20,0	7,6	56,0	68,4
Likvida medel		2 040,7	174,5	466,3	2 040,7
Nettoskuld		-639,3	484,1	958,7	-639,3
Nettoskuld/justerad EBITDA R12M, gånger		-1,0	1,2	1,7	-1,0
Medarbetarinformation					
Medelantal anställda		595	405	457	504
Andel kvinnor		28%	21%	23%	24%
Nyckeltal					
Rörelsemarginal, EBITDA		10,8%	10,2%	11,0%	11,1%
Rörelsemarginal, EBIT		7,3%	6,3%	7,4%	7,6%

Rörelsesegment

Rörelsesegment definieras som affärsverksamheter som kan generera intäkter och ådra sig kostnader, vars rörelseresultat regelbundet följs upp av företagets verkställande direktör och för vilka separat finansiell information finns tillgänglig. Koncernens rörelsesegment utgörs av Meddelandetjänster, Operatörer samt Röst och Video. Poster under EBITDA samt jämförelsestörande poster allokeras inte till segmenten.

Q1 2020, MSEK	Meddelande- tjänster	Röst och Video	Operatörer	Moderbolag, ej fördelade poster & elimineringsar	Koncernen
Intäkter från externa kunder	1 507,5	72,3	44,4	-	1 624,2
Intäkter från andra segment	26,8	0,1	4,8	-31,7	-
Bruttoresultat	374,3	26,8	45,7	0,0	446,7
EBITDA	174,3	8,7	8,9	-16,7	175,2
Av- och nedskrivningar					-56,6
EBIT					118,6
Finansiella poster					12,1
Resultat före skatt					130,8

EBITDA för moderbolaget uppgår till -6,0 MSEK. I ej fördelade poster ingår förvärvskostnader om -6,4 MSEK och integrationskostnader om -2,7 MSEK.

Q1 2019, MSEK	Meddelande- tjänster	Röst och Video	Operatörer	Moderbolag, ej fördelade poster & elimineringsar	Koncernen
Intäkter från externa kunder	1 014,6	44,9	42,2	-	1 101,8
Intäkter från andra segment	10,7	0,1	1,1	-11,9	-
Bruttoresultat	228,4	21,6	39,6	0,0	289,5
EBITDA	107,8	2,1	9,6	-7,3	112,2
Avskrivningar					-43,2
EBIT					69,0
Finansiella poster					4,7
Resultat före skatt					73,7

EBITDA för moderbolaget uppgår till -4,9 MSEK.

2019, MSEK	Meddelande- tjänster	Röst och Video	Operatörer	Moderbolag, ej fördelade poster & elimineringsar	Koncernen
Intäkter från externa kunder	4 619,8	248,5	167,3	-	5 035,6
Intäkter från andra segment	72,7	0,4	6,0	-73,1	-
Bruttoresultat	1 124,4	109,5	160,2	0,0	1 394,1
EBITDA	557,3	26,6	15,7	-44,1	555,5
Av- och nedskrivningar					-183,9
EBIT					371,6
Finansiella poster					-16,6
Resultat före skatt					355,0

EBITDA för moderbolaget uppgår till -19,4 MSEK. I ej fördelade poster ingår förvärvskostnader om -15,1 MSEK.

R12M, MSEK	Meddelande- tjänster	Röst och Video	Operatörer	Moderbolag, ej fördelade poster & elimineringsar	Koncernen
Intäkter från externa kunder	5 112,7	275,8	169,5	-	5 558,0
Intäkter från andra segment	88,8	0,4	9,7	-98,9	-
Bruttoresultat	1 270,2	114,7	166,3	0,0	1 551,3
EBITDA	623,7	33,2	15,1	-53,5	618,5
Avskrivningar					-197,3
EBIT					421,2
Finansiella poster					-9,2
Resultat före skatt					412,0

EBITDA för moderbolaget uppgår till -20,5 MSEK. I ej fördelade poster ingår förvärvskostnader om -17,1 MSEK och integrationskostnader om -3,2 MSEK.

Fördelning av extern nettoomsättning

Q1 2020, MSEK	Meddelande- tjänster	Röst och Video	Operatörer	Koncernen
Nettoomsättning per kunds land/region				
Sverige	73,7	2,7	7,7	84,0
Frankrike	110,5	0,4	-	110,9
Storbritannien	235,4	1,6	0,8	237,9
Tyskland	85,8	1,3	0,7	87,8
Övriga länder inom EU	118,3	23,5	11,9	153,7
Brasilien	67,0	0,1	-	67,1
USA	681,4	26,1	0,2	707,7
Övriga världen	135,4	16,7	23,1	175,3
Summa	1 507,5	72,3	44,4	1 624,2
Nettoomsättning per produkt/tjänst				
Kommunikationstjänster	1 491,8	72,3	-	1 564,2
Initiala mjukvarulicenser och uppgraderingar	0,2	-	11,6	11,8
Support	1,4	-	32,7	34,2
Övrigt	14,0	-	0,0	14,0
Summa	1 507,5	72,3	44,4	1 624,2
Tidpunkt för intäktsredovisning				
Över tid	0,3	-	44,3	44,7
Vid en tidpunkt	1 507,2	72,3	0,0	1 579,5
Summa	1 507,5	72,3	44,4	1 624,2

Q1 2019, MSEK	Meddelande- tjänster	Röst och Video	Operatörer	Koncernen
Nettoomsättning per kunds land/region				
Sverige	72,1	3,6	7,6	83,2
Frankrike	111,8	0,1	-	111,9
Storbritannien	169,4	1,1	1,3	171,8
Tyskland	98,3	2,3	0,7	101,2
Övriga länder inom EU	108,4	13,0	9,7	131,1
USA	322,6	7,6	0,7	330,9
Övriga världen	132,0	17,3	22,3	171,6
Summa	1 014,6	45,0	42,2	1 101,8
Nettoomsättning per produkt/tjänst				
Kommunikationstjänster	999,2	44,9	-	1 044,1
Initiala mjukvarulicenser och uppgraderingar	-	-	17,5	17,5
Support	1,3	-	24,8	26,1
Övrigt	14,1	-	-	14,1
Summa	1 014,6	44,9	42,2	1 101,8
Tidpunkt för intäktsredovisning				
Över tid	35,6	-	42,2	77,8
Vid en tidpunkt	979,0	44,9	-	1 023,9
Summa	1 014,6	44,9	42,2	1 101,8

Moderbolaget

Sinch AB (publ), äger och förvaltar aktierna hänförliga till Sinch-koncernen. Koncernens verksamhetsmässiga och strategiska ledningsfunktioner är centraliserade till moderbolaget. Vid periodens slut var 9 (9) personer anställda i moderbolaget. Moderbolaget har ingen extern affärsverksamhet och riskerna är huvudsakligen hänförliga till dotterbolagens verksamhet.

Moderbolagets resultat- och balansräkning i sammandrag

MSEK	Q1 2020	Q1 2019	2019
Rörelsens intäkter	14,7	9,3	45,7
Rörelsens kostnader	-24,9	-18,0	-81,6
Rörelseresultat EBIT	-10,2	-8,7	-35,9
Resultat från finansiella poster	115,6	39,7	137,8
Resultat efter finansiella poster	105,4	31,1	101,9
Bokslutsdispositioner	-	-	-25,7
Skatt på årets resultat	-22,6	-6,7	-14,2
Periodens resultat*	82,8	24,4	62,0

*Periodens resultat överensstämmer med periodens totalresultat

MSEK	2020-03-31	2019-03-31	2019-12-31
TILLGÅNGAR			
Anläggningstillgångar	3 152,0	2 242,1	2 951,2
Omsättningstillgångar	1 542,8	57,2	26,7
SUMMA TILLGÅNGAR	4 694,8	2 299,3	2 977,9
EGET KAPITAL OCH SKULDER			
Eget kapital	3 089,2	1 451,4	1 489,8
Obeskattade reserver	28,4	8,6	28,4
Uppskjuten skatteskuld	1,4	-	1,4
Långfristiga skulder	1 057,4	515,1	1 268,6
Kortfristiga skulder	518,5	324,3	189,7
SUMMA EGET KAPITAL OCH SKULDER	4 694,8	2 299,3	2 977,9

Not 1 - Redovisningsprinciper

Koncernredovisningen har upprättats i enlighet med International Financial Reporting Standards (IFRS). Delårsrapporten har upprättats i enlighet med IAS 34 *Delårsrapportering* samt tillämpliga bestämmelser i Årsredovisningslagen. Upplysningar enligt IAS 34 *Delårsrapportering* lämnas såväl i noter som på annan plats i delårsrapporten. Delårsrapporten för moderbolaget har upprättats i enlighet med Årsredovisningslagen, vilket är i enlighet med bestämmelserna i RFR 2 *Redovisning för juridisk person*. Redovisnings- och beräkningsmetoderna överensstämmer med dem som tillämpats i årsredovisningen 2019. Det föreligger inga förändringar av IFRS under 2020 som förväntas ha väsentlig påverkan på resultat och finansiell ställning för koncernen.

Sinch förväntar sig inte så väsentliga lönsamhetsförändringar med anledning av covid-19 att det skulle påverka nyttjandet av tillgångar såsom uppskjutna skattefordringar och immateriella tillgångar. Riskutvärdering görs löpande och en nedskrivningsprövning utförs om omständigheter pekar på att sådana tillgångar kan komma att bli föremål för nedskrivning.

Not 2 - Ställda panter och eventalförpliktelser

Utställda garantier uppgick till 7,6 MSEK (6,8).

Not 3 - Incitamentsprogram

Under första kvartalet har 272 662 optioner från LTI 2016 lösts in med motsvarande ökning av antalet aktier. Lösenkursen var 127,67 SEK per aktie, Sinch har genom inlösen tillförts 34,8 MSEK till eget kapital.

Under 2020 ingår lönekostnad för intjänade optioner i resultatet med -0,5 MSEK med motsvarande ökning av eget kapital, sociala avgifter ingår med -2,6 MSEK och redovisas som avsättning i balansräkningen. Total kostnad för samtliga optionsprogram förväntas uppgå till cirka 8 MSEK fördelat över programmets löptid. Samtliga teckningsoptioner har under kvartalet ansetts utspädande då lösenkursen understigit genomsnittlig aktiekurs. Potentiell utspädningseffekt, beräknat vid programmets införande, uppgår till 5,6 procent, vid nyttjande av samtliga optioner i alla program.

För övrig information om koncernens incitamentsprogram LTI 2016, LTI 2018 och LTI 2019 hänvisas till not 7 i årsredovisningen för 2019.

Not 4 - Av- och nedskrivningar

Av- och nedskrivningar, MSEK	Q1 2020	Q1 2019	2019	RTM
Avskrivning förvärvade kundrelationer	-29,3	-23,5	-92,9	-98,7
Avskrivning förvärvade operatörsrelationer	-4,0	-3,5	-14,2	-14,7
Avskrivning förvärvade varumärken	-0,3	-0,1	-0,4	-0,5
Avskrivning förvärvad programvara	-7,5	-6,1	-26,5	-27,8
<i>Summa förvärvsrelaterade avskrivningar</i>	<i>-41,1</i>	<i>-33,3</i>	<i>-134,0</i>	<i>-141,8</i>
Av- och nedskrivning egenutvecklad programvara	-5,0	-1,8	-15,5	-18,7
Av- och nedskrivning licenser	-0,2	-0,2	-0,7	-0,7
Summa av- och nedskrivningar immateriella anläggningstillgångar	-46,3	-35,2	-150,1	-161,2
Av- och nedskrivning materiella anläggningstillgångar	-3,7	-2,1	-9,1	-10,7
Avskrivning nyttjanderättstillgångar	-6,6	-5,9	-24,7	-25,4
Summa av- och nedskrivningar	-56,6	-43,2	-183,9	-197,3

Not 5 - Avstämning periodens skatt

Avstämning periodens skatt	Q1 2020	Q1 2019
Resultat före skatt	130,8	73,7
Skatt beräknad enligt svensk skattesats, 21,4%	-28,0	-15,8
Skatt hänförlig till tidigare år	-2,7	-0,4
Skatteeffekt av ej avdragsgilla kostnader	-2,6	0,0
Skatteeffekt av ej skattepliktiga intäkter	0,0	0,0
Skatt schablonränta periodiseringsfonder	0,0	0,0
Skatteeffekt av ej aktiverat underskottsavdrag	-0,2	-0,1
Effekt av utländska skattesatser	-0,9	0,4
Skatt på periodens resultat enligt resultaträkningen	-34,4	-16,0

Not 6 - Förvärv av koncernföretag

Chatlayer

Den 19 mars 2020 ingick Sinch ett bindande avtal att förvärva Chatlayer BV för en total köpeskilling om 6,9 MEUR på skuldfri basis. Förvärvet finansieras med befintlig kassa. Chatlayer erbjuder en molnbaserad mjukvaruplattform för att skapa avancerade, flerspråkiga chatbots som förstår både talat språk och textbaserad kommunikation. Under 2019 omsatte Chatlayer cirka 0,8 MEUR, bruttoresultatet uppgick till cirka 0,7 MEUR och EBITDA uppgick till cirka -0,9 MEUR. Förvärvet slutfördes 1 april 2020. Redovisningen av rörelseförvärvet (förvärvsanalysen) är per rapporteringsdatum ofullständig varmed vissa upplysningar ej kunnat lämnas i denna delårsrapport.

Wavy

Den 26 mars 2020 ingick Sinch ett bindande avtal att förvärva Wavy, med de två bolagen Movable Internet Móvel S.A. och Wavy Global Holdings BV, för en kontant köpeskilling om 355 MBRL och apportionering om 1 534 582 nya aktier i Sinch. Totalt motsvarar det en köpeskilling på skuldfri basis om 1 187 MSEK med aktiekurs 311 SEK och valutakurs SEK/BRL 2,00. Förvärvet finansieras genom en kombination av befintlig kassa och lånefaciliteter. Wavy har kommersiella avtal med mer än 50 mobiloperatörer i Latinamerika och hanterar över 13 miljarder meddelanden om året. Med ett tydligt fokus på innovation har Wavy även nått en ledande ställning inom nästa generations interaktiva meddelanden via WhatsApp. Under den tolv månadersperiod som slutar den 31 mars 2020 förväntas Wavy nå en omsättning om 464 MBRL/929 MSEK, ett bruttoresultat om 130 MBRL/261 MSEK och ett justerat EBITDA om 48 MBRL/95 MSEK. Wavy har 260 anställda och nio kontor i sex länder. Sammanslagningen av Sinch och Wavy beräknas ge synergier om 15-20 MBRL/30-40 MSEK under de kommande 24 månaderna. Transaktionens genomförande är föremål för sedvanliga villkor och godkännande från Brasiliens konkurrensmyndighet CADE, Conselho Administrativo de Defesa Econômica. Transaktionen förväntas att slutföras under andra halvåret 2020. I det fall transaktionen inte slutförs, och givet att vissa kriterier uppfylls, så kommer Sinch att betala Movable en termineringsavgift om 30 MBRL/60 MSEK.

Tidigare förvärv

Under kvartalet har tilläggsköpeskilling avseende TWW om 1,3 MSEK utbetalats, vilket avser ersättning för skattemässigt värde av nyttjat underskottsavdrag.

Investeringsverksamheten 2020, MSEK	TWW	Chatlayer	Wavy	Totalt
Tilläggsköpeskilling	1,3	-	-	1,3
Reglering likvida medel	46,4	-	-	46,4
Reglering rörelsekapital och skulder	-9,2	-	-	-9,2
Direkta kostnader i samband med förvärv	0,1	0,4	5,3	5,9
Påverkan på likvida medel från förvärv	38,6	0,4	5,3	44,3

Direkta kostnader i samband med förvärv ingår i posten Övriga externa kostnader i resultaträkningen.

Definitioner

Finansiella mått definierade enligt IFRS

Resultat per aktie före/efter utspädning

Periodens resultat hänförligt till moderbolagets aktieägare dividerat med volymvägt genomsnittligt antal utestående aktier i perioden före/efter utspädning.

Finansiella mått ej definierade enligt IFRS

Bolaget presenterar vissa finansiella mått som inte definieras enligt IFRS. Bolaget anser att dessa mått ger värdefull kompletterande information till investerare och bolagets ledning då de bland annat möjliggör utvärdering av bolagets prestation. Eftersom inte alla företag beräknar finansiella mått på samma sätt, är dessa inte alltid jämförbara med mått som används av andra företag. Dessa finansiella mått ska därför inte ses som en ersättning för mått som definieras enligt IFRS.

Bruttomarginal

Bruttoresultat i förhållande till nettoomsättning. *Bruttomarginalen speglar hur stor andel av omsättningen som utgör eget värdeskapande och inte betalas vidare till underleverantörer (mobiloperatörer).*

Bruttoresultat

Nettoomsättning minskat med kostnad för sålda varor och tjänster. *Visar bolagets eget värdeskapande exklusive kostnader till underleverantörer (mobiloperatörer).*

Nettoinvesteringar i materiella och immateriella anläggningstillgångar

Investeringar i materiella och immateriella anläggningstillgångar under perioden minus avyttrade materiella och immateriella anläggningstillgångar.

Räntebärande skulder

Obligationslån, banklån samt leasingkulder. *Används för beräkning av nettoskuld.*

Nettoskuld

Räntebärande skulder minus likvida medel. *Används för att följa skuldutvecklingen och se storleken på refinansieringsbehov.*

OPEX

Övriga externa kostnader och personalkostnader.

Soliditet

Eget kapital i procent av balansslutningen. *Visar bolagets finansiella ställning. God soliditet ger en beredskap att kunna hantera perioder med svag konjunktur och finansiell beredskap för tillväxt.*

Rörelseresultat, EBIT

Periodens resultat före finansiella intäkter, finansiella kostnader och skatt.

Rörelseresultat, EBITDA

Periodens resultat före finansiella intäkter, finansiella kostnader, skatt samt av- och nedskrivningar av materiella och immateriella anläggningstillgångar. *Möjliggör jämförelser av lönsamheten över tid oavsett effekterna av avskrivningstakt på anläggningstillgångar, finansieringsstruktur och bolagsskattesats.*

Jämförelsestörande poster

Ej regelbundet återkommande poster såsom exempelvis realisationsresultat, nedskrivningar, förvärvskostnader, integrationskostnader och omstruktureringskostnader. *En särredovisning av jämförelsestörande poster tydliggör utvecklingen i den underliggande verksamheten.*

Justerad EBIT

EBIT justerat för jämförelsestörande poster samt avskrivningar av förvärvsrelaterade tillgångar.

Möjliggör jämförelse av lönsamheten över tid oavsett av- och nedskrivningar av förvärvsrelaterade immateriella tillgångar samt oberoende av finansieringsstruktur och bolagsskattesats. Nyckeltalet justeras även för jämförelsestörande poster för att öka jämförbarheten över tid. Avskrivningar på materiella anläggningstillgångar och övriga immateriella tillgångar inkluderas, då det är ett mått på resursförbrukning som är nödvändig för att generera resultat.

Justerad EBITDA

EBITDA justerat för jämförelsestörande poster. *Möjliggör jämförelser av lönsamheten över tid oavsett effekterna av avskrivningstakt på anläggningstillgångar, finansieringsstruktur och bolagsskattesats. Nyckeltalet justeras även för jämförelsestörande poster för att öka jämförbarheten över tid.*

Justerad EBITDA per aktie

Justerad EBITDA dividerat med volymvägt genomsnittligt antal utestående aktier i perioden efter utspädning. *Mäter det resultat per aktie som verksamheten skapar justerat för påverkan av jämförelsestörande poster.*

Justerad EBITDA/bruttoresultat

Justerad EBITDA dividerat med bruttoresultat. *Måttet visar bolagets rörelsemarginal exklusive kostnader för sålda varor (avgifter till mobiloperatörer) vilka delvis kan betraktas som genomfakturering.*

EBIT-marginal/Justerad EBIT-marginal

Rörelseresultat EBIT/Justerad EBIT i förhållande till nettoomsättning.

EBITDA-marginal/Justerad EBITDA-marginal

Rörelseresultat EBITDA/Justerad EBITDA i förhållande till nettoomsättning.

Operativa mått

Andel kvinnor

Genomsnittligt antal kvinnor i förhållande till genomsnittligt totalt antal anställda under perioden.

Antal stamaktier vid periodens slut

Antal stamaktier vid periodens slut.

Medelantal anställda och konsulter

Genomsnittligt antal anställda och konsulter under perioden omräknade till heltidsekvivalenter.

Organisk tillväxt

Tillväxt justerad för påverkan av förvärv och valutaeffekter. *Sinch redovisningsvaluta är SEK medan en stor del av intäkter och kostnader är i andra valutor. Tillväxt justerad för förvärvade enheter och valutaeffekter visar den underliggande tillväxten.*

Totalt antal aktier

Totalt antal stamaktier och preferensaktier vid periodens slut.

Om Sinch

Sinch utvecklar digitala verktyg som möjliggör en personlig interaktion mellan företag och individer. Med Sinch molnbaserade kommunikationsplattform kan företag nå världens alla mobiltelefoner – inom en eller ett par sekunder – via meddelanden, röstsamtal och video. Flera av världens största företag använder Sinch avancerade teknikplattform för att kommunicera med sina kunder och Sinch är en etablerad mjukvaruleverantör till mobiloperatörer över hela världen. Sinch har vuxit med lönsamhet sedan det grundades 2008. Koncernen har huvudkontor i Stockholm, Sverige, samt närvaro i mer än 30 ytterligare länder. Aktien är noterad på Nasdaq Stockholm, XSTO: SINCH.

Kommande rapporttillfällen

Delårsrapport Q2, jan – jun 2020 17 juli
Delårsrapport Q3, jan – sep 2020 3 november

Framtidsutsikter

Sinch publicerar inga prognoser.

Riskbedömning

Sinch är, liksom alla företag, exponerad för olika slag av risker i sin verksamhet. Bland dessa kan nämnas risker relaterade till valutaförändringar, beroende av vissa strategiska partners, tekniska förändringar, beroende av nyckelpersoner, pandemier, skatterisker och politiska risker relaterade till den multinationella karaktären av koncernens verksamhet. Riskhantering är en integrerad del av Sinch ledning och riskerna beskrivs i mer detalj i årsredovisningen 2019. De risker som beskrivs för koncernen kan också ha en indirekt påverkan på moderbolaget. Pandemier, till exempel orsakad av covid-19, kan ha allvarlig påverkan på vår lokala och globala verksamhet.

Även om vi arbetar med att ha åtgärder för kontinuitet på plats för att kunna fortsätta uppfylla våra kunders behov och minska påverkan på vår verksamhet, kan störningar i den globala ekonomin och våra kunders, leverantörers och partners verksamheter och affärer orsaka störningar i vår verksamhet och medföra avsevärd påverkan på vår verksamhet och finansiella ställning.

Framåtblickande uttalanden

Rapporten innehåller uttalanden rörande bland annat Sinch finansiella situation och resultat liksom uttalanden om marknadsvillkor som kan vara framåtblickande. Sinch anser att förväntningarna som återspeglas i dessa framåtblickande uttalanden bygger på rimliga antaganden. Framåtblickande uttalanden innefattar emellertid risker och osäkerhetsfaktorer och de faktiska resultaten eller följderna kan skilja sig avsevärt från dem som framförts. Utöver vad som krävs enligt gällande lagstiftning gäller framåtblickande uttalanden endast den dag de framförs och Sinch åtar sig inte att uppdatera några av dem mot bakgrund av ny information eller framtida händelser.

Försäkran

Styrelsen och den verkställande direktören försäkrar att delårsrapporten ger en rättvisande översikt av företagets och koncernens verksamhet, ställning och resultat samt beskriver väsentliga risker och osäkerhetsfaktorer företaget och de företag som ingår i koncernen står inför.

Huvudkontor

Sinch AB (publ)
Lindhagensgatan 74
112 18 Stockholm

Org. nr. 556882-8908

sinch.com

För ytterligare information, vänligen kontakta:

Thomas Heath, strategichef och ansvarig för investerarrelationer
+46 72 245 50 55
thomas.heath@sinch.com

Roshan Saldanha, finanschef
+46 73 660 24 19
roshan.saldanha@sinch.com

Stockholm den 29 april 2020

Erik Fröberg
Styrelseordförande

Bridget Cosgrave

Renée Robinson Strömberg

Johan Stuart

Björn Zethraeus

Oscar Werner
VD och koncernchef

Observera: Informationen i denna delårsrapport är sådan som Sinch AB (publ), ska offentliggöra enligt EU:s marknadsmissbruksförordning. Informationen lämnades för offentliggörande den 29 april 2020 klockan 07.30.

Denna rapport är publicerad på svenska och engelska. Vid eventuella skillnader mellan den engelska versionen och den svenska originaltexten ska den svenska versionen gälla. Denna rapport har inte granskats av bolagets revisor.